

# KÖRNYEZETI ÉRTÉKELÉS

## Eger MJV

### TELEPÜLÉSRENDEZÉSI ESZKÖZÖK MÓDOSÍTÁSÁHOZ

Hatvani hóstya városrész településrendezési eszközeinek módosítása a tervezett intermodális csomópont kapcsán



## EGYEZTETÉSI DOKUMENTÁCIÓ

2020. október

## KÖRNYEZETI ÉRTÉKELÉS

### Eger MJV településrendezési eszközök módosításához

Hatvani hóstya városrész településrendezési eszközeinek  
módosítása a tervezett intermodális csomópont kapcsán

## EGYEZTETÉSI DOKUMENTÁCIÓ

**MEGBÍZÓ:** EGER MJV ÖNKORMÁNYZATA.  
3300 Eger, Dobó tér 2.

**TERVEZŐ:** TÁJOLÓ-TERV Területrendezési, Környezetvédelmi  
és Közigazgatásfejlesztési Kft.  
1074 Budapest, Rottenbiller u. 24.

**TERVEZŐK:** AUER JOLÁN  
tájvédelmi szakértő és  
természetvédelmi szakértő  
SZTV, SZTjV Sz-042/2009  
TÁJOLÓ-TERV Kft.

*Auer Jolán*

<b>HATVANI HÓSTYA VÁROSRESZ TELEPÜLÉSRENDEZÉSI ESZKÖZÖK MÓDOSÍTÁSA (AZ IMCS KAPCSÁN):</b>	
<b>FELELŐS TELEPÜLÉSTERVEZŐ</b>	<b>WOLF BEÁTA</b>

<b>EGER MJV VASÚTÁLLOMÁS INTERMODÁLIS ÁTSZÁLLÓ KAPCSOLATAINAK FEJLESZTÉSE ÉS P+R PARKOLÓK KIALAKÍTÁSA (PST:1000.08) ENGEDÉLYEZÉSI TERV ÉS MEGVALÓSÍTHATÓSÁGI TANULMÁNY</b>		
<b>TERVEZŐ:</b>	TRENECON Kft.	Projekt vezető: <b>SCHIMMER ERZSÉBET</b>
<b>ZAJVÉDELMI MUNKARÉSZ:</b>	Enviroplus Kft	<b>MUNTAG ANDRÁS</b> környezeti zaj- és rezgésvédelmi szakértő SZKV 1.4. MMK 01-2075

2020. október

## **TARTALOM**

<b>1. A KÖRNYEZETI ÉRTÉKELÉS KIDOLGOZÁSI FOLYAMATÁNAK ISMERTETÉSE ....</b>	<b>5</b>
1.1. Előzmények, a környezeti vizsgálat és környezeti értékelés tematikája .....	5
1.2. A környezeti vizsgálat fogalma és célja .....	7
1.3. A környezeti értékelés kapcsolódása a településrendezési eszközök készítésének folyamatához. ....	7
1.4. A környezeti értékelés készítése során tett javaslatok hatása a terv alakulására ....	8
1.5. A környezet védelméért felelős szervek és az érintett nyilvánosság bevonása, az általuk adott véleményeknek, szempontoknak a környezeti értékelés készítése során történő figyelembe vétele .....	9
1.6. A környezeti értékelés során felhasznált adatok forrása, az alkalmazott módszer korlátai .....	10
<b>2. A TERV RÖVID ISMERTETÉSE .....</b>	<b>11</b>
2.1. A terv célja, tartalma, a környezet értékelés szempontjából fontos részei, jellemzői .....	11
2.2. A terv kidolgozásakor vizsgált változatok .....	18
2.3. A terv összefüggése más releváns tervekkel .....	18
<b>3. A TRE MÓDOSÍTÁS MEGVALÓSÍTÁSA KÖRNYEZETI HATÁSAINAK, KÖVETKEZMÉNYEINEK FELTÁRÁSA .....</b>	<b>18</b>
3.1. A TRE módosítás céljainak összevetése a terv szempontjából releváns nemzetközi, közösségi, országos vagy helyi szinten kitűzött környezet- és természetvédelmi célokkal	18
3.1.1. <i>A környezetpolitikai céloknak való megfelelés értékelése .....</i>	<i>18</i>
3.1.2. <i>Területrendezési tervek környezeti célkitűzéseinek való megfelelés igazolása</i>	<i>23</i>
3.2. Környezetvédelmi célok és szempontok megjelenése, illetve figyelembevétele a tervezett TRE módosításban .....	24
3.3. A tervezett TRE módosítás céljainak egymás közti, illetve a releváns tervek, illetve programok (2.3.) céljaival való konzisztenciája környezeti szempontból .....	25
3.4. A jelenlegi környezeti helyzet releváns, a tervezett TRE módosítással összefüggésben lévő elemeinek ismertetése .....	25
3.4.1. <i>A terület azon környezeti jellemzőinek azonosítása, amelyeket a tervezett TRE módosítás megvalósítása valószínűleg jelentősen befolyásol .....</i>	<i>25</i>
3.4.2. <i>A környezeti állapot egyéb jellemzőinek leírása (eltartóképesség, terhelhetőség) .....</i>	<i>29</i>
3.5. A tervezett TRE módosítás megvalósulásával közvetlenül vagy közvetve környezeti hatást kiváltó tényezők, okok feltárása .....	30
3.5.1. <i>Természeti erőforrás közvetlen igénybevételével vagy környezetterhelés közvetlen előidézésével járó tervi elemek .....</i>	<i>30</i>
3.5.2. <i>Társadalmi, gazdasági folyamatokat kiváltó, ösztönöző módosítások, amelyek közvetett módon környezeti következménnyel járhatnak .....</i>	<i>31</i>
3.6. A tervezett TRE módosítás megvalósítása esetén várható, a környezetet érő hatások, környezeti következmények előrejelzése .....	31
3.6.1. <i>Jól azonosítható környezet igénybevétel vagy terhelés .....</i>	<i>31</i>
3.6.2. <i>Közvetett módon hatást kiváltó tényezők fellépése .....</i>	<i>39</i>
3.7. A környezeti következmények alapján a tervezett TRE módosítás értékelése, a környezeti szempontból elfogadható változások meghatározása .....	40
<b>4. A HATÁSOK ELKERÜLÉSÉRE VAGY CSÖKKENTÉSÉRE VONATKOZÓAN, A TERVEZETT TRE MÓDOSÍTÁSBAN SZEREPLŐ INTÉZKEDÉSEK HATÉKONYSÁGÁNAK ÉRTÉKELÉSE, JAVASLATOK EGYÉB SZÜKSÉGES INTÉZKEDÉSEKRE .....</b>	<b>41</b>

<b>5. JAVASLAT OLYAN KÖRNYEZETI SZEMPONTÚ INTÉZKEDÉSEKRE, ELŐÍRÁSOKRA, FELTÉTELEKRE, SZEMPONTOKRA, MELYEKET A TERVEZETT TRE MÓDOSÍTÁS ÁLTAL BEFOLYÁSOLT MÁΣ TERVBEN FIGYELEMBE KELL VENNI .....</b>	<b>44</b>
<b>6. A TERVEZETT TRE MÓDOSÍTÁS MEGVALÓSULÁSA KÖVETKEZTÉBEN FELLÉPŐ KÖRNYEZETI HATÁSOKRA VONATKOZÓ MONITOROZÁSI JAVASLATOK ÉRTÉKELÉSE .....</b>	<b>45</b>
<b>7. KÖZÉRTHETŐ ÖSSZEFOGLALÓ .....</b>	<b>45</b>
<b>MELLÉKLET.....</b>	<b>45</b>

## ÁBRÁK:

1. ábra: A tervezett IMCS elhelyezkedése a városon belül .....	11
2. ábra: Az IMCS és a Barkóczy utcai pályaudvar elhelyezkedése a városon belül: .....	13
3. ábra: Áttekintő térkép az IMCS tervezett létesítményeinek elhelyezkedéséről (forrás: IMCS Engedélyezési terv) .....	14
4. ábra: A hatályos- és a tervezett TSZT módosítás .....	16
5. ábra: A tervezett szabályozás legfontosabb elemei, tervezett építési övezeti, övezeti besorolások (forrás: Eger tervezett IMCS kapcsán településrendezési eszközök módosítása).....	17
6. ábra: Tervezett IMCS zajtérképei nappali és éjjeli időszakban (forrás: IMCS Engedélyezési terve, Zajvédelmi munkarész).....	38
7. ábra: A várható hatások csökkentése érdekében a tervezett TRE módosítás zöldfelületrendezési, -fejlesztési javaslatainak legfontosabb elemei kiemelve a Szabályozási terv módosítás tervlapján .....	43

## TÁBLÁZATOK

1. táblázat: A környezetvédelméért felelős szervek véleménye a környezeti vizsgálat lefolytatásának és a környezeti értékelés szükségességéről .....	9
2. táblázat: A IV. NKP céljainak teljesülése Eger IMCS TRE módosítása során .....	20
3. Táblázat: Eger MJV közigazgatási területét, valamint az IMCS területét érintő, „környezeti vonatkozású” térségi övezetek.....	24
5. Táblázat: Az IMCS TRE módosítással érintett terület által érintett felszíni víztest —Eger-patak (AEP 449)— mennyiségi és minőségi állapotának minősítése a VGT2 szerint .....	26
6. Táblázat: A módosítással érintett terület felszín alatti víztesteinek mennyiségi és minőségi állapotának minősítése .....	26
7. Táblázat: A módosítással érintett terület felszín alatti víztesteire vonatkozó célkitűzések és intézkedések a VGT2-ben .....	26
4. táblázat: A tervezési terület besorolása légszennyezettségi zónák szerint .....	27
9. Táblázat: A tervezett autóbusz állomás és autóbusz tároló működése során várható zajterhelés (forrás: IMCS Engedélyezési terv, Zajvédelmi munkarész).....	37
10. Táblázat: A tervezett P+R parkolók várható zajterhelés (forrás: IMCS Engedélyezési terv, Zajvédelmi munkarész).....	37

## MELLÉKLET

A NIF Zrt. adatszolgáltatása, információi Eger MJV megkeresésére az IMCS térségére vonatkozó településrendezési módosítás vonatkozásában a környezeti vizsgálat lefolytatásához és környezeti értékelés készítéséhez. 2020. szeptember 10.

## 1. A KÖRNYEZETI ÉRTÉKELÉS KIDOLGOZÁSI FOLYAMATÁNAK ISMERTETÉSE

---

### 1.1. ELŐZMÉNYEK, A KÖRNYEZETI VIZSGÁLAT ÉS KÖRNYEZETI ÉRTÉKELÉS TEMATIKÁJA

Eger Megyei Jogú Város és Magyarország Kormánya között a Megyei Jogú városok fejlesztését célzó Modern Városok Program keretében 2015. április 10-én megkötött együttműködési megállapodás Egerben intermodális csomópont megvalósítását tűzte ki célul, a város helyzetének fellendítése és az országos vérkeringésbe való bekapcsolása céljából. Az egri Intermodális Csomópont a város és a környező települések számára kínál választási lehetőséget a személyszállítási közlekedési eszközök között (távolsági és helyi buszközlekedés, vasúti kötőpályás személyszállítás, személygépkocsi és kerékpár). Az Integrált Közlekedésfejlesztési Operatív Program éves fejlesztési keretének megállapításáról szóló 1247/2016 (V.18.) Kormányhatározat 99. sorszámmal megjelenítette a tárgyi IMCS projektet, mint kiemelt projektet (indikatív támogatási kerettel). Az egyes közlekedésfejlesztési projektekkel összefüggő közigazgatási hatósági ügyek **nemzetgazdasági szempontból kiemelt jelentőségű üggyé** nyilvánításáról és az eljáró hatóságok kijelöléséről szóló 345/2012. (XII.6.) Kormányrendelet listájára vette Eger IMCS projektet (3.56. **Eger MJV vasútállomás intermodális átszállókapcsolatainak fejlesztése p+R parkolók kialakítása** a NIF Zrt., mint építető megvalósításában).

A Nemzeti Infrastruktúra Fejlesztő Zrt. (továbbiakban: NIF Zrt.) az IMCS tervezésével közbeszerzési eljárás lefolytatását követően a TRENCON Tanácsadó és Tervező Kft.-t bízta meg. Az IMCS engedélyezési terveinek megvalósítása szükségessé teszi Eger MJV Hatvani hóstya városrész részterületére a településrendezési eszközeinek módosítását. A településrendezési eszközök módosítása a Hadnagy utca—Ady Endre utca—Sas út—Árpád út—Deák Ferenc utca által határolt tömbök területére terjed ki.

Mivel a településrendezési eszközök módosítása nemzetgazdasági szempontból kiemelt beruházás megvalósulásának érdekében történik, a településrendezési eszközök módosítása a településfejlesztési koncepcióról, az integrált településfejlesztési stratégiáról és a településrendezési eszközökről, valamint egyes településrendezési sajátos jogintézményekről szóló 314/2012. (XI. 8.) Korm.rendelet (továbbiakban: 314/2012.R.) szerinti **tárgyalásos eljárás** lefolytatásával történik.

A módosítással érintett területre vonatkozóan Eger MJV hatályos településrendezési eszközei (továbbiakban: TRE) a következők:

- 279/2004. (VI.24.) közgyűlési határozattal elfogadott Településszerkezeti terv (továbbiakban: TSZT)
- 4/2016. (II.26.) önkormányzati rendelet Eger MJV Helyi Építési Szabályzatának (továbbiakban: HÉSZ) és Szabályozási Tervének (továbbiakban: SZT) megállapításáról.

TRE vagy TRE módosítás tárgyalásos államigazgatási egyeztetési eljárása esetén az egyeztetés a 14/2012.R. szerinti végső szakmai véleményezési szakasszal kezdődik, az egyeztető tárgyalást alapozza meg az elkészülő TRE módosítás végső véleményezési tervdokumentáció. A tárgyalást meg kell előznie a partnerségi egyeztetés lefolytatásának és lezárásának, valamint a TRE módosításhoz szükséges egyéb eljárások lefolytatásának. Amennyiben a TRE módosítás az egyes tervek, illetve programok környezeti vizsgálatáról szóló 2/2005. (I.11.) Korm.rend. (továbbiakban: **KÉ rendelet**) szerint környezeti vizsgálat köteles tevékenység, a környezeti vizsgálat lefolytatásának és a környezeti értékelés (továbbiakban: **KÉ**) egyeztetésének meg kell előznie a TRE, ill. TRE módosítás tárgyalását.

A környezetvédelméért felelős államigazgatási szervekkel történt előzetes véleménykerése során az Állami Főépítész Osztálya jelezte, hogy a **tervezett TRE módosítást környezeti vizsgálat köteles tervnek tartja**.

A környezeti vizsgálat lefolytatásának eljárásrendjét és a környezeti vizsgálat megállapításait összefoglaló környezeti értékelés elkészítésének tartalmi követelményeit KÉ rendelet 4. melléklete tartalmazza.

***Jelen tanulmány „Eger MJV Hatvani hóstya városrész TRE módosítás, az Intermodális csomópont építésjogi feltételeinek biztosítása kapcsán” c. terv (felelős tervező: Wolf Beáta) környezeti vizsgálatának megállapításait ismertető környezeti értékelés véleményezési dokumentációja. A környezeti értékelés a KÉ rendelet 4. melléklete szerinti tartalommal készül.***

**A tanulmányban gyakran használt rövidítések magyarázata:**

KÉ: az egyes tervek és programok környezeti vizsgálatáról szóló 2/2005. (I.11.) Korm.rendelet szerinti környezeti értékelés dokumentáció

KÉ rendelet: az egyes tervek és programok környezeti vizsgálatáról szóló 2/2005. (I.11.) Korm.rendelet

TRE: településrendezési eszközök

TSZT: Településszerkezeti terv

HÉSZ: helyi építési szabályzat

SZT: Szabályozási terv, a HÉSZ rajzi melléklete

IMCS TRE módosítás: „Eger MJV Hatvani hóstya városrész településrendezési eszközök módosítása, az Intermodális csomópont építésjogi feltételeinek biztosítása kapcsán” Munkaközi véleményezési tervdokumentáció, felelős tervező: Wolf Beáta,

IMCS: intermodális csomópont

IMCS Engedélyezési terve: „Eger MJV vasútállomás intermodális átszálló kapcsolatainak fejlesztése és P+R parkolók kialakítása (PST:1000.08)” Engedélyezési terv, TRENECON Kft., 2020. március, Projekt vezető: Schimmer Erzsébet,

IMCS Megvalósíthatósági terve: „Eger MJV vasútállomás intermodális átszálló kapcsolatainak fejlesztése és P+R parkolók kialakítása” Megvalósíthatósági tanulmány és Költség-haszon elemzés, TRENECON Kft., 2020. július 21.

OTrT: Országos területrendezési terv, a Magyarország és egyes kiemelt térségeinek területrendezési tervéről szóló 2018. évi CXXXIX. tv. Második része tartalmazza.

OTÉK: az országos településrendezési követelményekről és építési követelményekről szóló 253/1997. (XII.20.) Korm.rendelet

ZajhÉR.: környezeti zaj- és rezgésterhelési határértékek megállapításáról szóló 27/2008. (XII.3.) KvVM-EüM együttes rendelet

## **1.2. A KÖRNYEZETI VIZSGÁLAT FOGALMA ÉS CÉLJA**

Az Európai Unió a fejlesztéseket megelőző környezeti hatásvizsgálatok gyakorlatát kiterjesztette a beruházásnál korábbi fázisok, pl. ágazatpolitikák, tervek és programok szintjére, hogy a tervezés minél korábbi időszakában segítse a környezeti szempontok érvényesülését. Ezt a Tanács „Bizonyos tervek és programok környezeti hatásainak vizsgálatáról”szóló 2001/42. sz. Irányelve (hazai szóhasználattal a stratégiai környezeti vizsgálatokról szóló irányelve) szabályozza. Lásd Directive 2001/42/EC of the European Parliament and of the Council on the assessment of the effects of certain plans and programmes on the environment (27. June 2001.). A direktíva hazai bevezetését szolgálja az egyes tervek, ill. programok környezeti vizsgálatáról szóló 2/2005. (I.11.) Korm. rendelet. Az SKV —a magyar szóhasználatban környezeti vizsgálat— egyik fő „erénye”, hogy együtt készül a tervvel, így a környezeti szempontok figyelembe vételének erősítésére, a különböző érdekviszonyok közötti kompromisszum megtalálására különösen alkalmas.

A stratégiai környezeti vizsgálat (SKV) olyan eszköz, amely eredetét tekintve a környezeti hatásvizsgálatokból (KHV) „nőtt ki és önállósult”. A környezeti hatásvizsgálat általánosságban egy olyan eljárás, amely valamilyen tervezett emberi tevékenység következtében várható lényeges környezeti állapotváltozások becslésére és értékelésére szolgál, és ezen keresztül befolyásolja a tevékenységre vonatkozó döntést. (A KHV típusú szabályozás jelenleg a beruházás formájában megjelenő tevékenységekre vonatkozik.) A beruházások környezeti hatásvizsgálata során a legfontosabb eldöntendő kérdés az, hogy adott emberi tevékenység gyakorlása miatt kialakuló új környezetállapot elfogadható-e vagy sem számunkra. Más a helyzet, ha feljebb lépünk a tervezési hierarchia szintjén a stratégiai környezeti vizsgálat irányába, ugyanis ez utóbbi nem egy-egy konkrét beruházásra vonatkozik, ahol a tevékenység elfogadása, vagy el nem fogadása a tét. A stratégiai hatásvizsgálatok alapját adó ágazati fejlesztési koncepcióknál, programoknál, területi terveknél, és más, a beruházási szint felett elhelyezkedő terveknél a tervek készítésének, megvalósítási módjának („hogyanjának”) befolyásolása a cél. A stratégiák szintjén, a környezetvédelem általában nemcsak feltételrendszer, de célokat is jelent, így itt a hatásvizsgálat feladata kiegészül a környezetvédelmi célok megfelelőségének, illetve a nem környezetvédelmi célok környezeti célokkal való összhangjának vizsgálatával.

*Jelen környezeti vizsgálat és értékelés Eger MJV Hatvani hóstya városrész településrendezési eszközeinek módosítása kapcsán készül. Az Intermodális csomópont építésszabályozási feltételeit biztosítja a Településszerkezeti terv módosítás, és helyi építési szabályzat- és Szabályozási terv módosítás megvalósulása során várható környezeti következményeket hivatott feltárni és a módosító terveket ennek alapján értékelni, annak érdekében, hogy a környezeti szempontok a döntéshozási folyamat minél korábbi fázisában történő integrálódhassanak és a környezetvédelmi szempontból előreláthatóan káros hatásokkal járó folyamatok kiszűrődjenek. **Az értékelés célja, hogy a tervbe szükség esetén olyan további intézkedések, feltételek kerüljenek beépítésre, melyek a környezeti elemek védelmét, a környezet károsodásának elkerülését biztosítják.***

## **1.3. A KÖRNYEZETI ÉRTÉKELÉS KAPCSOLÓDÁSA A TELEPÜLÉSRENDEZÉSI ESZKÖZÖK KÉSZÍTÉSÉNEK FOLYAMATÁHOZ.**

A környezeti értékelés a településrendezési eszközök módosításának kidolgozásával párhuzamosan zajlik.

Településrendezési eszközök környezeti értékelésénél a környezeti vizsgálatot folytatók az első környezeti értékelést a Megbízótól, a Beruházótól (amennyiben a tervezés folyamán már ismert), TRE módosítást tervezőtől kapott információk, valamint az elkészült Véleményezési tervdokumentáció ismeretében készítik el. TRE tárgyalásos eljárású egyeztetése során az államigazgatási szervekkel egyeztetésre kerülő Véleményezési

tervdokumentáció csak munkaközi változatban áll a környezeti vizsgálatot folytatók rendelkezésére.

Jelen környezeti értékelés elkészítése az alábbi dokumentációk, adatok ismeretében történt:

- „Eger MJV Hatvani hóstya városrész településrendezési eszközök módosítása, az Intermodális csomópont építésjogi feltételeinek biztosítása kapcsán” Munkaközi véleményezési tervdokumentáció, felelős tervező: Wolf Beáta, 2020. augusztus
- „Eger MJV vasútállomás intermodális átszálló kapcsolatainak fejlesztése és P+R parkolók kialakítása” Megvalósíthatósági tanulmány és Költség-haszon elemzés, TRENCON Kft., 2020. július 21.
- „Eger MJV vasútállomás intermodális átszálló kapcsolatainak fejlesztése és P+R parkolók kialakítása (PST:1000.08)” Engedélyezési terv, TRENCON Kft., 2020. március, Projekt vezető: Schimmer Erzsébet, (továbbiakban: IMCS Engedélyezési terve)
- „Eger MJV vasútállomás intermodális átszálló kapcsolatainak fejlesztése és P+R parkolók kialakítása (PST:1000.08)” Engedélyezési terv, Zajvédelmi munkarész, TRENCON Kft., 2020. január., Szakterületi tervező: Enviroplus Kft., Muntag András környezeti zaj- és rezgésvédelmi szakértő SZKV 1.4. MMK 01-2075,
- NIF Zrt. adatszolgáltatása Eger MJV megkeresésére, az Eger IMCS térségére vonatkozó településrendezési módosítás vonatkozásában a környezeti vizsgálat lefolytatásához és környezeti értékelés készítéséhez szükséges további információk, 2020. szeptember 10.

A környezeti értékelés egyeztetése meg fogja előzni a TRE módosítás tárgyalásos eljárás szerint összehívott államigazgatási egyeztetését.

Mivel a TRE módosítás egyeztetése tárgyalásos eljárással történik, a környezeti értékelés a TRE módosítás tárgyalását megelőzően kerül megküldésre véleményeztetésre a környezetvédelméért felelős államigazgatási szerveknek és partnerségi rendelet szerinti véleményezőknél. A KÉ és TRE módosítás partnerségi egyeztetése egymással párhuzamosan fog történni.

Tárgyalásos eljárás esetén a KÉ-t a Közgyűlés már a TRE módosítás tárgyalásos eljárását megelőzően elfogadja. Ebből következően a környezeti vizsgálat csak a tárgyalásos eljárásra kerülő TRE módosítást tudja vizsgálni, a tárgyaláson elhangzottak eredményeképpen a tervbe esetleg bekerülő változtatások környezeti vizsgálatára már nem lesz lehetőség. Ilyen ütemezés esetén a környezeti vizsgálat nem tudja a teljes TRE módosítás vizsgálatát elvégezni. A KÉ tulajdonképpen csak a munkaközi TRE módosítás környezeti értékelése lesz, nem pedig a 314/2012. (XI.8.) korm.rend. szerinti államigazgatási szervek által (a tárgyaláson) véleményezett TRE módosítás környezeti értékelése.

#### **1.4. A KÖRNYEZETI ÉRTÉKELÉS KÉSZÍTÉSE SORÁN TETT JAVASLATOK HATÁSA A TERV ALAKULÁSÁRA**

A környezeti értékelés készítői és a településrendezési eszközök szakági tervezői folyamatosan együttműködnek a legmegfelelőbb módosítási változatok kidolgozása érdekében. A környezeti értékelés dokumentációjának véleményezésébe be kell vonni a jogszabály szerinti államigazgatási véleményezőket is. Tárgyalásos egyeztetési eljárásnál nem kötelező az előzetes vélemény megkérése.

Teljes közigazgatási területre készülő TRE esetén a KÉ rendelet szerint kötelező, városrészre készülő TRE, ill. TRE módosítás esetén a várható környezeti hatások függvényében, a környezetvédelméért felelős szervek véleményének figyelembevételével döntendő el, a környezeti vizsgálat lefolytatásának és környezeti értékelés szükségessége. A környezetvédelméért felelős szervek véleményének kialakítását segítő, a megkereső levél melléklete volt a tervezett TRE módosítás Munkaközi változata, amely már részletesen

tartalmazta a tervezett módosítás önkormányzati elfogadást igénylő elemeit (TSZT módosítást, HÉSZ módosítást és annak rajzi mellékletét képező SZT módosítást).

A beérkezett észrevételek, nagyban elősegítik, hogy a készülő terv megfelelő választ adjon a feltárt korlátozó tényezőkre, felmerülő egyéb problémákra. A tervekészítés során ez az együttműködés teszi lehetővé, hogy a készülő településrendezési eszközök a lehető legnagyobb figyelmet fordítsanak a települési értékek, környezeti elemek, valamint a táji-és természeti adottságok megóvására.

### 1.5. A KÖRNYEZET VÉDELMEÉRT FELELŐS SZERVEK ÉS AZ ÉRINTETT NYILVÁNOSSÁG BEVONÁSA, AZ ÁLTALUK ADOTT VÉLEMÉNYEKNEK, SZEMPONTOKNAK A KÖRNYEZETI ÉRTÉKELÉS KÉSZÍTÉSE SORÁN TÖRTÉNŐ FIGYELEMBE VÉTELE

A környezeti értékelés készítésekor figyelembe vettük az előző pontban részletezett, a KÉ szükségességének eldöntéséhez adott államigazgatási véleményeket, amelyek az alábbiakban foglalhatók össze:

#### 1. táblázat: A környezetvédelméért felelős szervek véleménye a környezeti vizsgálat lefolytatásának és a környezeti értékelés szükségességéről

Környezetvédelméért felelős államigazgatási szerv	vélemény
Heves Megyei Kormányhivatal Környezetvédelmi és Természetvédelmi Főosztály	Az IMCS Engedélyezési eljárása során megállapította, hogy a tervezett beruházás megvalósításának következtében jelentős környezeti hatások nem feltételezhetők. Környezeti vizsgálat lefolytatását nem tartotta szükségesnek.
Bükk Nemzeti Park Igazgatóság	Az érintett tervezési terület nem érint országos jelentőségű védett természeti területet, Natura 2000 területet, országos ökológiai hálózat övezeteit, tájképvédelmi területet. A módosítással érintett területen nem található ex lege védett természeti érték, -természeti terület, -természeti emlék, valamint egyedi tájérték. A területen több inváziós növényfaj spontán megtelepedő és terjedő erős állományai is élnek [mirigyes bálványfa ( <i>Ailanthus altissima</i> ), zöld juhar ( <i>Acer negundo</i> ), amerikai köris ( <i>Fraxinus pennsylvanica</i> ), kínai karmazsinbogyó ( <i>Phytolacca esculenta</i> )]. Környezeti vizsgálat lefolytatását nem tartotta szükségesnek.
Borsod-Abaúj-Zemplén Megyei Katasztrófavédelmi Igazgatóság	Felszíni és felszín alatti vizek minőségi és mennyiségi védelme tekintetében jelentős környezeti hatás nem várható. Környezeti vizsgálat lefolytatását nem tartotta szükségesnek.
Heves Megyei Kormányhivatal Népegészségügyi Főosztály	Környezet- és település-egészségügyi szempontból indokoltnak tartja a levegőterhelés, az ivóvíz minőségére

Környezetvédelméért felelős államigazgatási szerv	vélemény
	gyakorolt hatás, a keletkező hulladékok, szennyvizek, a belső terekben fellépő zaj és rezgés következtében az érintett emberek egészségi állapotában várhatóan fellépő változások részletes előrejelzésére, valamint ezen esetleges hatások elkerülésére, csökkentésére vonatkozó intézkedések értékelésére kiterjedő dokumentáció elkészítését.
Heves Megyei Kormányhivatal Állami Főépítész	Épített környezet védelme szempontjából környezeti vizsgálat lefolytatását szükségesnek tartotta.
Budapest Főváros Kormányhivatala Építésügyi és Örökségvédelmi Főosztály	Felhívta a figyelmet, hogy ún. nagyberuházás előtt Előzetes régészeti dokumentációt kell készíteni (ERD) Környezeti vizsgálat lefolytatását nem tartotta szükségesnek.
Budapest Főváros Kormányhivatala Népegészségügyi Főosztály	A módosítással érintett területen természetes gyógytényező érintettsége nem áll fenn.

A környezeti vizsgálat szempontjából az érintett **nyilvánosság** körét a TRE módosítás véleményezésében résztvevők körével azonosítottuk. Az Önkormányzat a településrendezési eszközök egyeztetésében résztvevők körét a partnerségről szóló rendeletben határozta meg. E rendelet tartalmazza a véleménynyilvánítás módját is a jelenlegi jogszabályi környezethez igazodóan.

## **1.6. A KÖRNYEZETI ÉRTÉKELÉS SORÁN FELHASZNÁLT ADATOK FORRÁSA, AZ ALKALMAZOTT MÓDSZER KORLÁTAI**

A környezeti értékelés az államigazgatási szervek, az önkormányzat véleménye és adatszolgáltatása, valamint a területre készült környezetvédelmi vonatkozású tervek, tanulmányok és egyéb szakirodalmi adatok felhasználásával készült. Ezek közül az alábbiak emelendők ki:

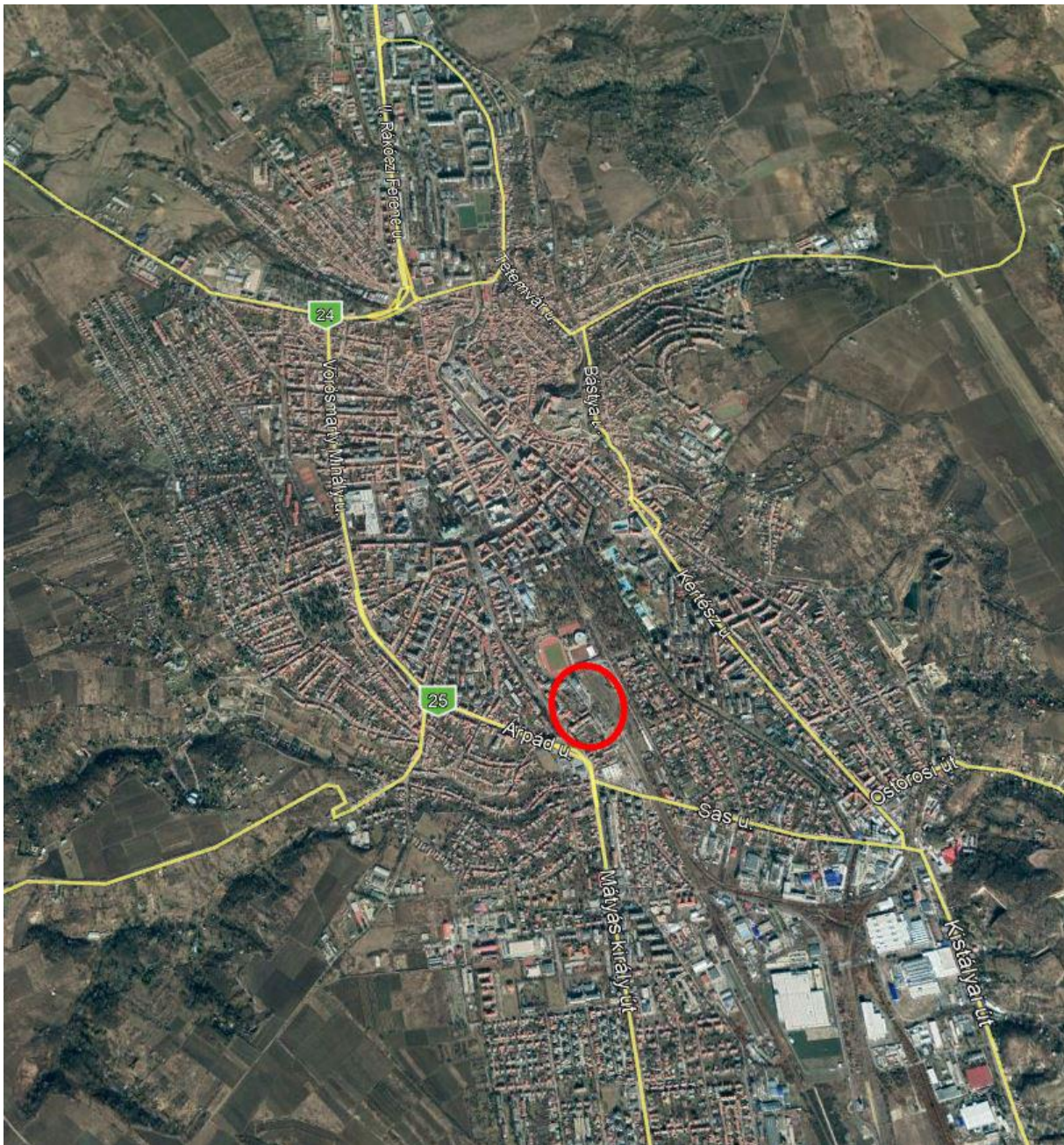
- 27/2015. (VI. 17.) OGY határozat a 2015-2020 közötti időszakra szóló Nemzeti Környezetvédelmi Programról — NKP IV.
- Nemzeti Fenntartható Fejlődési Keretstratégia 2012-2024 (NFFS) (2013)
- Második Nemzeti Éghajlatváltozási Stratégia (NÉS) (2014-2025, kitekintéssel 2050-re)
- Nemzeti Fejlesztés 2030—Országos Fejlesztési és Területfejlesztési Konceptió (2014)
- Nemzeti Tájstratégia (2017-2026)
- Vízyűjtő-gazdálkodási Terv—Tisza részvízyűjtő/2-8 Bükk és Borsodi mezőség alegység (2016)
- Magyarország és egyes kiemelt térségeinek területrendezési terve (új OTRT-t is tartalmazza), (2018. évi CXXXIX. tv.),
- 9/2019. (VI.14.) MvM rendelet a területrendezési tervek készítésének és alkalmazásának kiegészítő szabályozásáról
- Heves Megye Területrendezési Terve (2020.)

- A tervek, programok környezeti vizsgálatát segítő útmutató gyakorlati alkalmazhatóságának kipróbálása több elkészült terv környezeti vizsgálatában c. kutatás zárójelentése (Témafelelős: Jaczenkó Judit, TÁJOLÓ-TERV Kft, 2006.)

A környezeti elemek jelen állapotára vonatkozó környezetvédelmi adatbázis korlátozottan állt rendelkezésre, ill. nehezen hozzáférhető, ezáltal egyes területrészekben a meglévő állapot leírása és az abból következő későbbi összehasonlítások, a monitoring —viszonyítási alap híján— nehezebben elvégezhetőek.

## 2. A TERV RÖVID ISMERTETÉSE

### 2.1. A TERV CÉLJA, TARTALMA, A KÖRNYEZET ÉRTÉKELÉS SZEMPONTJÁBÓL FONTOS RÉSZEI, JELLEMZŐI



1. ábra: A tervezett IMCS elhelyezkedése a városon belül

Az egri fejpályaudvarnál az IMCS kialakításának lehetőségét Eger MJV hatályos TRE is tartalmazza. A 2004-ben elfogadott TSZT a Belváros szélén lévő autóbusz-pályaudvar a vasútállomást befogadó tömbbe helyezi át. A kijelölt területet a Hadnagy utca—az Ady Endre utca—a Sas út—az Árpád út és a Deák Ferenc utca határolja. A tömb bármely része az IMCS számára a megvalósulásakor igénybe vehető a TSZT szerint. 2004-ig a buszpályaudvar városon belüli áthelyezésére és az intermodális csomópont számára nem készült tanulmányterv, döntés előkészítő terv. TSZT szinten jelenleg is ez a területfelhasználási településszerkezeti megoldás a hatályos. A szabályozási terv világvárosi szintű fejlesztési lehetőséget szabályozott. Központi vegyes intézményi építési övezetekbe sorolta az IMCS megvalósítására szánt telkeket és telekrészeket. Ennek kiterjedése a Raktár utcától a Hadnagy utcán át az Ady Endre utcáig, Sas útig tart.

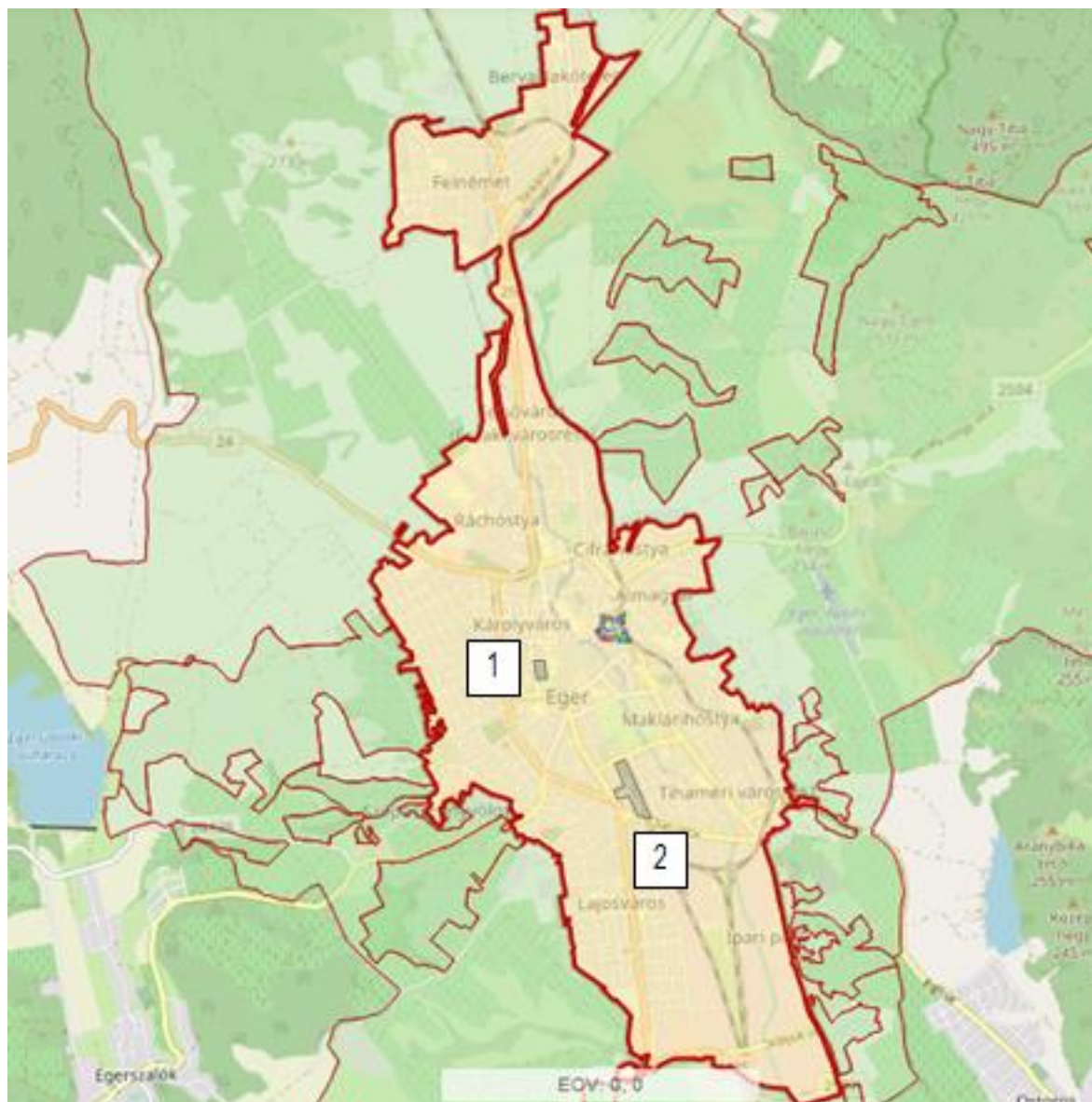
Az IMCS elhelyezésére nem önálló területfelhasználási egységben, hanem az „intézményi központi vegyes terüle”-en belül biztosít a szabályozási terv és a HÉSZ építési lehetőséget. Az Szt a TSZT-hez képest az igénybe vehető területet szűkíti. Ugyan akkor építési jogban az intenzitás mértékét maximalizálja. A közlekedési létesítmények fedetté válhatnak, és felfelé törően, beépülhetnek. A beépítési mérték 60-80%-os, az épületmagasság 18-30m. Ez a vasúti és közúti úrszelvények fölött jelentős beépítést jelent.

Az eltelt időszakban (2017-2020) a NIF Zrt. megbízásából a gazdaságos megvalósítást szem előtt tartott egyszerűsített fejlesztési koncepció alapján a TRENECON Kft. elkészítette az IMCS engedélyezési tervét. A terv nem szünteti meg a Belvárosi autóbusz pályaudvar, megtartja a Barkóczy utcai autóbusz-állomást csökkentett kapacitással, a városon átmenő buszok számára és az északról érkező buszok számára. A vasútállomásnál megvalósuló IMCS-vel egy buszpályaudvari decentrum jön létre, ami a déli irányból Egerbe jövő autóbuszokat fogadja, elsősorban azokat, amiknek itt lesz majd a végállomása. Ezen viszonylatok számára teremődik meg a busz és vasút közötti közvetlen átszállási kapcsolat. A most készülő TRE módosítás célja, az engedélyezési terv figyelembevételével a tervezett intermodális csomópont megvalósíthatóságának biztosítása. Az új koncepció alapján szétválik az építési övezeti és a közlekedési övezeti besorolás területfelhasználási és építésjogi szinten. A beépítésre szánt és beépítésre nem szánt területfelhasználások és övezetek szétválasztása csökkenti a teljes átrendezési átépítési kényszert a Deák Ferenc utca—Hadnagy utca—Ady Endre utca – Sas út által határolt tömbökben.

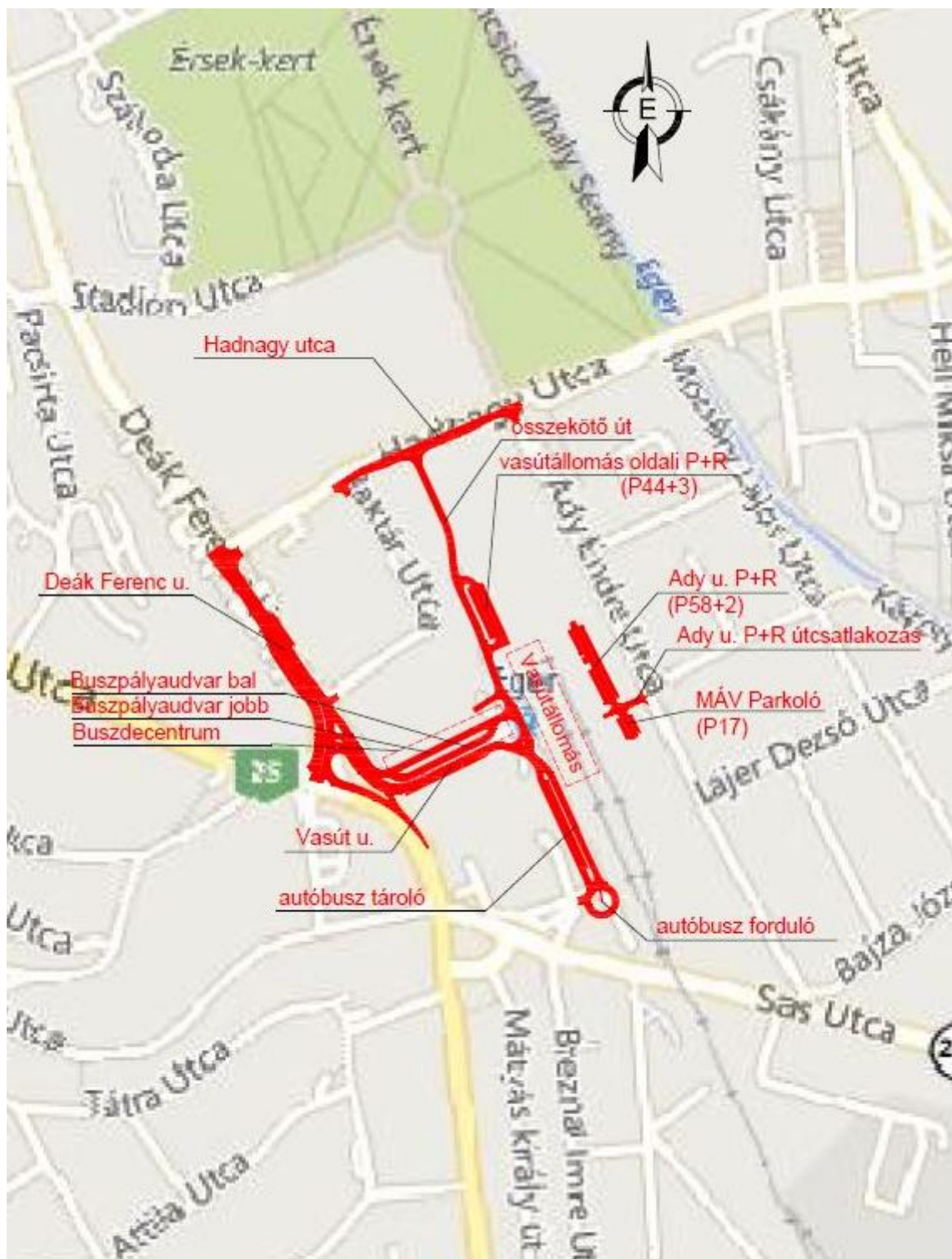
Az engedélyezési terv a buszpályaudvari decentrummal, a P+R parkolókkal, a gyalogutakkal, a felvételi épület teljes megújulásával foglalkozik. Nem tér ki a városnak arra az igényére, ami a településrendezési eszközökben 2004 óta benne van. Ez a helyközi buszközlekedés, a városi buszközlekedés és a vasúti közlekedés teljes volumenére vonatkozó átszállási kapcsolat létrehozása.

A településrendezési eszközökben I. ütemként és II. ütemként kezeli a módosítás az IMCS építésjogi lehetőségeit és a hosszútávon megvalósuló (10-30 év) Barkóczy utcai buszpályaudvar kitelepülését.

Mivel az IMCS I. üteme befolyásolja a meglévő Barkóczy utcai autóbusz pályaudvar forgalmát és ebből következően térségének környezeti állapotát, bár TRE módosítás a Barkóczy utcai autóbusz pályaudvar területére nem készül, egyes esetekben jelen, a Vasút utcai IMCS területére készülő TRE módosítás hatásainak értékelésekor szükséges kitékinteni a Barkóczy utcai autóbusz pályaudvar térségében fellepő környezeti hatásokra is, mivel a autóbusz pályaudvar környezeti hatásai között szoros összefüggés van.



2. ábra: Az IMCS és a Barkóczy utcai pályaudvar elhelyezkedése a városon belül:  
1. Barkóczy utcai buszpályaudvar (szürke felülettel megjelölve)  
2. IMCs helye (szürke felülettel megjelölve): buszpályaudvarral, vasúti területekkel és épületekkel, P+R és B+R parkolókkal



3. ábra: Áttekintő térkép az IMCS tervezett létesítményeinek elhelyezkedéséről (forrás: IMCS Engedélyezési terv)

Az IMCS engedélyezési terve alapján az IMCS elhelyezésre kerülő létesítményei:

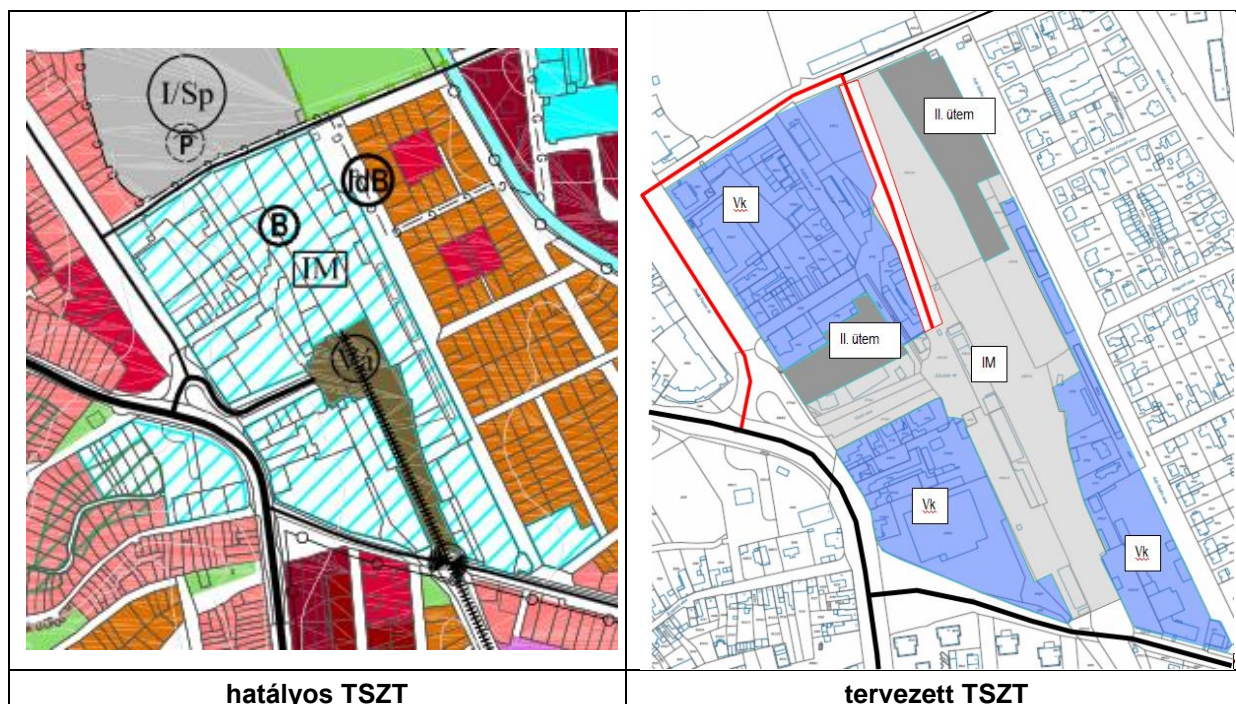
- Vasút utca helyén autóbusz decentrum elhelyezése
  - 10 db indulóhely kialakítása a Vasút utca északi oldalán, 9db szóló és 1 db csuklós járművek számára. A 10 induló helyből egy a 17. számú helyi buszé, a többi a helyközi járatoké.

- az IMCS Engedélyezési terv szakági munkarészei szerint 2 db leszállóhely kialakítása (de az Útépítési terv helyszínrajza szerint 5 leszállóhely kialakítására is lehetőség nyílik) a Vasút utca déli oldalán az építési telkek kapubehajtói között,
- az utasperonok fedetten kerülnek kialakításra,
- Autóbusz tároló a SPAR parkoló és a vasút területe között a Sas út felől.
  - 11 db, 9 db szóló és 2 db csuklós jármű számára
- P+R parkolók:
  - a vasúti pályaudvar nyugati oldalán, a felvételi épülettől északra, MÁV területen, 47 db parkolóállás kerül kialakításra, amelyből 3 db mozgáskorlátozott parkoló, (35-40 db parkoló a decentrum által megszűnő parkolók pótlását is jelenti).
  - a vasút keleti oldalán, Ady Endre utca felől 60 db parkolóállás, amelyből 2 db mozgáskorlátozott parkoló,
  - a vasút keleti oldalán a P+R parkoló déli részén a MÁV hivatásforgalmi járművei számára 17 állásos parkoló,
- fedett B+R kerékpártárolók
  - a vasút nyugati oldalán, P+R parkoló szomszédságában 60 fh,
  - a vasút keleti oldalán, a vágányokat keresztező peronátjáró gyalogút folytatásában 40fh,
- Belterületi utak átépítése, korszerűsítése
  - Új közúti kiszolgáló, vagy gyűjtőúti kapcsolat („összekötő utca”) létesül az Állomás tér és a Hadnagy utca között. Erről az összekötő útról lehet elérni az P+R parkolót, az új kiszolgáló úttal szomszédos építési telkeket, valamint biztonságosan a megszűnő Vasút utca déli oldalán lévő építési telkeket.
  - Mátyás király út—Árpád út—Deák Ferenc utca—Vasút u. csomópont fejlesztése (új buszsáv, buszmegállók áthelyezése és kettős megállók kialakítása a Deák Ferenc utca két oldalán, ezekhez utasváró létesítmények telepítése, jelenlegi gyalogos és kerékpáros infrastruktúra korrekciója az új adottságokhoz),
- Vasútállomás átépítése,
  - vágányok átépítése fejlesztése a meglévő nyomvonalon, akadálymentesítés az I.-II. vágányok között, a III.-IV. vágányok között. A peronok átépülnek és szabályozott gyalogos kapcsolat kerül kialakításra a vasútállomás keleti oldala, az Ady Endre utca felé, a nem használt vágányok elbontására kerül sor,
  - a vágányokhoz vezető gyalogos kapcsolat a jelenlegi átjáróhoz képest északabbra kerül és új PedeSTRAIL útátjáró elemekkel kerül kialakításra,
  - vasútállomási épület fejlesztése a buszpályaudvari decentrum forgalomirányító és utasforgalmi részeinek befogadásával. Az építészeti tervek a helyi védettség alá vont épület városképi jellegét, megjelenését tömegét megőrzik.

#### **A TRE módosítás főbb elemei (Isd. 4. ábrát):**

- világos szürke: Intermodális csomópont beépítésre nem szánt közlekedés üzemi területe. A buszpályaudvari decentrum tervezett elemeinek; a vasút üzemi területének, a vasút utasforgalmi területének, (az Intermodális csomópontot is szolgáló) korszerűsített felvételi épületnek; és a P+R és B+R parkolóknak és az Intermodális csomóponton átvezető kerékpárút és gyalogut elhelyezésére biztosít lehetőséget, (A területfelhasználásnak részei a közúti közlekedés elemei és részei a kötöttpályás közlekedés elemei, az utasforgalmi és az üzemi részek is.)

- sötét szürke: Intermodális csomópont II. ütem Barkóczy utcai buszpályaudvar kitelepedésére ad lehetőséget hosszútávon (10-30 év), településszerkezeti szinten. Szintén beépítésre nem szánt közlekedésüzemi területfelhasználás.
- Az idegenforgalmi buszparkolók, személygépkocsi parkolók megtartásával, beolvasztásával szükséges a hasznosítás lehetőségét biztosítani az Ady Endre utca Hadnagy utca sarkán, szintén II. ütemben. A II. ütem részeként további kiszolgáló létesítmények helyezhetők el a buszpályaudvarhoz kapcsolódóan (forgalomirányítás, szállás, vendéglátás, kereskedelem,)
- Az Intermodális csomópont területfelhasználás kijelölésével megszűnik a Vasút utca, a 25301 jelű bekötőút fizikai léte, besorolása. Északra javasolt áthelyezni a Hadnagy utca felé az új parkoló utca nyomvonalára. Közlekedési területfelhasználás gyűjtőútja marad a Deák Ferenc út – Hadnagy utca – és új gyűjtőúti elemként kapcsolódik ehhez a P+R parkolót kiszolgáló új út. Ez váltaná ki a megszűnő Vasút utcai gyűjtőúti szakaszt. (folyamatos piros vonal)
- Kék: A hatályos TSZT jelmagyarázata szerint Intermodális csomópont nélkül megmaradó V<sub>k</sub> jelű vegyes központi intézményi területfelhasználás. A Deák Ferenc úthoz, az Árpád és Sas úthoz, valamint az Ady Endre utcához kapcsolódóan a V<sub>k</sub> jelű vegyes terület-felhasználási besorolás marad meg. A megmaradó építési telkeket befogadó tömbrészek közlekedéshez kapcsolt teljes mértékű átrendezése a továbbiakban nem tervezett.
- Közlekedési területfelhasználás marad főútként és országos mellékútként az Árpád út, a Sas út.



4. ábra: A hatályos- és a tervezett TSZT módosítás

(forrás: Eger tervezett IMCS kapcsán településrendezési eszközök módosítása)

**A tervezett szabályozás építési övezeti, övezeti rendszerét az alábbi ábrán mutatjuk be:**

Ugyan úgy, mint a terület-felhasználásnál itt is elválnak a beépítésre szánt építési övezetek és a beépítésre nem szánt övezetek. Utóbbinak részei az IMCs I. ütemének elemei (decentrum, P+R parkolók, kötőpályás közlekedés övezetei, II. ütem övezete), az új gyűjtőúti nyomvonal és a kiszolgáló úthálózat nyomvonalai. Ezek részben közterületi és

részben közterületi használatra csak korlátozottan igénybe vehető telekrészek (decentrumon keresztül biztosított építési telek kiszolgálás).

Az Árpád úthoz, a Deák Ferenc utcához a Hadnagy utcához és az Ady Endre utcához kapcsolódó tömbök építési övezeti besorolásai építési paraméterei a hatályos terven megadott jogokkal megegyezők maradnak.



5. ábra: A tervezett szabályozás legfontosabb elemei, tervezett építési övezeti, övezeti besorolások (forrás: Eger tervezett IMCS kapcsán településrendezési eszközök módosítása)

## **2.2. A TERV KIDOLGOZÁSÁKOR VIZSGÁLT VÁLTOZATOK**

Az IMCS Megvalósíthatósági tanulmányterve több kialakítási lehetőséget vizsgált. A kiválasztott változatra készült el az IMCS Engedélyezési terve. Mivel jelen TRE módosítás a az engedélyezési terv beépítése céljából készül, a TRE módosítására sem készülnek változatok. Az átszálló kapcsolat a vasút környezetében hozható létre. A konkrét tényleges helyet és kiterjedést az engedélyezési terv határozza meg. (A részleteket a városüzemeltetési irodával egyeztetették a tervezők).

## **2.3. A TERV ÖSSZEFÜGGÉSE MÁS RELEVÁNS TERVEKKEL**

Településrendezési tervek esetében a területrendezési tervek egyes övezeti tervlapjai és térszerkezeti tervei környezeti célkitűzéseket megfogalmazó terveknek tekintendők. Eger településrendezési eszközeinek így összhangban kell lenniük

- az új Országos Területrendezési Tervvel (2018. évi CXXXIX. tv.),
- 9/2019. (VI.14.) MvM rendelet a területrendezési tervek készítésének és alkalmazásának kiegészítő szabályozásáról, és
- Heves Megye Területrendezési Tervével (2020.)

A felsorolt területrendezési tervekkel való összhang vizsgálatát jelen környezeti értékelés 3.1.2. fejezetben foglalja össze.

A környezeti értékelés során szükséges a releváns helyi, térségi és országos környezetpolitikai célokat megfogalmazó területfejlesztési dokumentumokkal, környezetvédelmi programokkal való egyezés ellenőrzése is szükséges. A TRE módosítást IV. Nemzeti Környezetvédelmi Programban (NKP) (2015-2020) megfogalmazott célokkal veti össze a 3.1.1. fejezet.

## **3. A TRE MÓDOSÍTÁS MEGVALÓSÍTÁSA KÖRNYEZETI HATÁSAINAK, KÖVETKEZMÉNYEINEK FELTÁRÁSA**

---

### **3.1. A TRE MÓDOSÍTÁS CÉLJAINAK ÖSSZEVETÉSE A TERV SZEMPONTJÁBÓL RELEVÁNS NEMZETKÖZI, KÖZÖSSÉGI, ORSZÁGOS VAGY HELYI SZINTEN KITŰZÖTT KÖRNYEZET- ÉS TERMÉSZETVÉDELMI CÉLOKKAL**

#### **3.1.1. A környezetpolitikai céloknak való megfelelés értékelése**

Az alponban vizsgálandó, hogy a terv tartalmaz-e olyan elemeket, melyek ellentétben állnak a helyi, vagy magasabb szinten meghatározott környezetpolitikai célkitűzésekkel. A környezetpolitikai célokat magasabb szinten az ország területére, valamint 1-1 megyére, térségre készülő környezetvédelmi programok, helyi szinten a települési környezetvédelmi programok határozzák meg.

Eger MJV Környezetvédelmi programja 2010-ben készült el, a 2011—2016 évre vonatkozóan fogalmazta meg a környezetvédelmi célkitűzéseket és intézkedéseket. Az időtáv miatt jelen fejezetben ezen városi környezetvédelmi program célkitűzéseivel nem vetjük össze a TRE módosítást, csak a IV Nemzeti Környezetvédelmi Program célkitűzéseivel.

#### **➤ IV. Nemzeti Környezetvédelmi Program**

Az országgyűlés 2015. júniusában elfogadta a IV. Nemzeti Környezetvédelmi Programot [27/2015. (VI. 17.) OGY határozat a 2015-2020 közötti időszakra szóló Nemzeti

Környezetvédelmi Programról]. Magyarország környezeti fenntarthatóság elvéhez<sup>1</sup> kapcsolódó 2015-2020 időszakra vonatkozó célkitűzéseit a IV. Nemzeti Környezetvédelmi Program tartalmazza.

A **NKP IV. átfogó célkitűzése** a fenntartható fejlődés környezeti feltételeinek biztosításához való hozzájárulás biztosítása.

Ennek elérése érdekében az **alábbi három stratégiai célt** tartalmazza a NKP IV.:

1. Az életminőség és az emberi egészség környezeti feltételeinek javítása
2. Természeti értékek és erőforrások védelme, fenntartható használata
3. Az erőforrás-takarékosság és a –hatékonyság javítása, a gazdaság zöldítése

**Horizontális cél** a társadalom környezettudatosságának erősítése. Ezáltal biztosítható, hogy az életminőséget közvetlenül érintő tényezők mellett az emberi élet alapjait jelentő természeti erőforrások és értékek védelme és fenntartható használata, valamint az ezekkel szorosan összefüggő életmód, fogyasztási és termelési szokások együttesen szolgálják a társadalom hosszú távú jóllétét.

Az NKP IV. stratégiai céljainak elérését az egyes stratégiai területeken meghatározott célok és intézkedések, illetve az átfogó intézkedési területeken megfogalmazott cselekvési irányok biztosítják. A konkrét, számszerű célokat a stratégiai területek tartalmazzák. A stratégiai célok megvalósítása azonban nem csupán környezetpolitikai feladat. A Program irányultsága ezért kettős: egyrészt a problémák gyökerének bemutatásával ösztönzi a hajtóerők pozitív irányú megváltoztatását, másrészt biztosítja a környezetügy terén ehhez szükséges intézkedések megtételét.

A Program stratégiai céljainak kibontását a környezeti elemekre, rendszerekre, illetve szektorokra irányuló stratégiai területek szolgálják. Egyes stratégiai területek több stratégiai cél eléréséhez is hozzájárulnak, ugyanakkor az áttekinthetőség és a végrehajtás elősegítése érdekében fontos szempont volt az átfedések elkerülése.

A Program stratégiai céljainak elérését a valamennyi stratégiai területtel összefüggő stratégiai eszközök segítik. Ezek közé tartozik a szemléletformálás, a terület- és településfejlesztés, valamint –rendezés, a tervezés, a szabályozás és ellenőrzés, az EU és nemzetközi együttműködés, a támogatás, illetve a kutatás-fejlesztés.

A NKP IV stratégiai területei:

---

<sup>1</sup> A XXI. században világméretűvé váló környezeti problémák, a Föld országai, illetve az egyes emberek között megfigyelhető egyre nagyobb társadalmi különbségek világossá tették a nemzetek számára, hogy a megdondolatlan fogyasztásnövekedés és az ezzel járó gazdasági fejlesztések egyre inkább fenntarthatatlanná válnak. Környezetünk rombolása, az erőforrások felélése már a jövő generációk és a köröttünk lévő élővilág túlélési esélyeit fenyegetik. Az Egyesült Nemzetek Szervezetének (ENSZ) országai ezért fenntartható fejlődés megvalósítását tűzték ki célul. „A fenntartható fejlődés olyan fejlődés, amely kielégíti a jelen szükségleteit, anélkül, hogy veszélyeztetné a jövő nemzedékek esélyét arra, hogy ők is kielégíthessék szükségleteiket”.

A gyakorlatban a fenntartható fejlődés célja, hogy a gazdasági fejlesztések oly módon valósuljanak meg, hogy azok biztosítsák a környezeti értékek maximális védelmét és a természeti erőforrások megőrzését, és figyelembe vegyék a társadalom érdekeit. A fenntartható fejlődésnek ezért három, egyenrangú pillére a gazdaság, társadalom és környezet harmonikus fejlesztése. Az EU fejlesztési politikájában a horizontális elvek bevezetésének célja az volt, hogy a gazdasági beavatkozások során legyünk figyelemmel a fenntartható fejlődés elvére. Fontos, hogy fejlesztési elképzeléseink kialakítása során megvizsgáljuk, hogy nem okozunk-e kárt környezetünkben, nem romboljuk-e le értékes hagyományainkat, nem éljük-e fel a jövő generációk számára is létfontosságú természeti erőforrásainkat, és nem növeljük-e tovább az állampolgárok közötti egyenlőtlenségeket.

A fenntartható fejlődés és a környezetvédelem célkitűzéseit, és ezen célok megvalósítását szolgáló feladatokat az EU és hazai szabályozás stratégiai dokumentumokban rögzíti. Az Európai Unió és Magyarország a környezeti fenntarthatóság elvéhez kapcsolódó célkitűzéseit az alábbi dokumentumokban rögzíti:

- az Európai Unió Fenntartható Fejlődési Stratégiája,
- az Európai Unió VII. Környezetvédelmi Akcióprogramja,
- IV. Nemzeti Környezetvédelmi Program.

- I. Az életminőség és az emberi egészség környezeti feltételeinek javítása
1. Levegőminőség javítása
  2. A zajterhelés csökkentése
  3. Vízhőminőség és egészség
  4. Szennyvízelvezetés és –tisztítás, szennyvíziszap kezelés és hasznosítás
  5. Környezet és egészség
  6. Zöldfelületek védelme
  7. Kémiai biztonság
  8. Nukleáris biztonság, sugáregészségügy
- II. Természeti értékek és erőforrások védelme, fenntartható használata
1. A biológiai sokféleség megőrzése, természet- és tájvédelem
  2. Talajok védelme és fenntartható használata
  3. Vizeink védelme és fenntartható használata
  4. Környezeti kármegelőzés és kárelhárítás
  5. Környezeti kármentesítés
- III.. Az erőforrás-takarékosság és a –hatékonyság javítása, a gazdaság zöldítése
1. Erőforrás-takarékosság és a –hatékonyság javítása
  2. A fogyasztás környezeti hatásainak csökkentése
  3. Energiatakarékosság és –hatékonyság javítása
  4. Hulladékgyűjtés
  5. Az üvegházhatású gázok kibocsátásának csökkentése, felkészülés az éghajlatváltozás hatásaira
  6. Az agrárgazdaság környezeti aspektusai
  7. Az erdőgazdálkodás környezeti aspektusai
  8. Az ásványkincsekkel való gazdálkodás környezeti szempontjai
  9. Közlekedés és környezet
  10. Turizmus - ökoturizmus

Az alábbi táblázatban a NKP IV. stratégiai területekben megfogalmazott, a településtervezés területén érvényesíthető célok teljesülését értékeljük Eger településrendezési eszközeinek módosítása során:

2. táblázat: A IV. NKP céljainak teljesülése Eger IMCS TRE módosítása során

A IV. NKP CÉLJAINAK TELJESÜLÉSE EGER IMCS TRE MÓDOSÍTÁSA SORÁN			
IV. NKP célok		Illesz- kedés	Célok teljesülése
<b>I. Az életminőség és az emberi egészség környezeti feltételeinek javítása</b>			
Levegőminőség javítása	Légszennyezettség kialakulásának megelőzése	-/+	Az új IMCS térségében az I. ütem megvalósulásával romlani fog a levegő minősége, de a Belvárosban, a Barkóczy utcai autóbussz pályaudvar térségében javulni fog. Városi szinten összességében nem fog romlani a levegő minősége, de a „szennyezettség tekintetében területi átrendeződés” fog történni.

	A levegő minőségének védelme: a szennyezettség csökkentése	0	Lásd. előbbi pont. Városi szinten összességében nem fog változni a levegő minősége, de a „szennyezettség tekintetében területi átrendeződés” fog történni. A jelenlegi állapothoz viszonyítottan jelentősebb terhelésnövekedés a buszpályaudvari decentrumról kiszolgált ingatlanoknál jelentkezik.
A zajterhelés csökkentése	A közlekedési létesítmények mentén csökkenjen azoknak a területeknek az aránya, ahol az egész napra számított átlagos zajterhelés (Lden) 63 dB, az éjjeli (Léjjel) 55 dB felett van;- ezen belül prioritást kell élvezzenek azok az intézkedések, amelyek olyan területek zajcsökkentésére irányulnak, ahol az egész napra számított átlagos zajterhelés (Lden) meghaladja a 73 dB, az éjszakai pedig a 65 dB mértéket.	0	Az elvégzett zajmérések alapján a tervezett IMCS térségében a védendő homlokzatok előtt határérték alatti a környezeti zajszint. Az elvégzett modellezések szerint az IMCS megvalósulása esetén nőni fog a zajszint, de határérték alatt marad a védendő homlokzatok előtt.
	A határérték feletti zajterhelés megszüntetése az ipari és szolgáltató létesítmények környezetében	0	Nincs kapcsolat a célok közt.
Vízminőség és egészség	Közüzemmi ivóvízellátás közszolgáltatás biztonságának növelése	0	A módosítással érintett területek ivóvízellátása tiszta ivóvízzel biztosítható az I. ütem megvalósulása után is..
Szennyvízelvezetés és tisztítás	Szennyvízkezelés működtetése és fejlesztése	+	A módosítással érintett területen a szennyvízelvezetés és kezelés a települési rendszerre való csatlakozással biztosítható, illetve biztosítandó.
Zöldfelületek védelme	Zöldfelületi elemek minőségi és mennyiségi fejlesztése	+	A tervezett intermodális csomópont környezetének zöldfelületeinek minőségi kialakítására a tervezett TRE módosítás javaslatot tesz. Az eltérő területfelhasználások és az építési övezetekkel közös határok mentén legalább 3 m széles háromszintű zöldsáv alakítandó ki.
<b>II: Természeti értékek és erőforrások védelme, fenntartható használata</b>			
A biológiai sokféleség megőrzése, természet- és tájvédelem	Natura 2000 területek, valamint a védett természeti, illetve nemzetközi természetvédelmi egyezmények hatálya alá tartozó területek megőrzése	0	A tervezési területen sem nemzetközi, sem országos, sem helyi védelem alatt álló vagy védelemre érdemes természeti terület, érték, Natura 2000 terület nem található, azok állapotára a tervezett fejlesztés nincs hatással.
	Földtani természeti értékek megóvása, felszíni és felszín alatti védelmük	0	A tervezéssel érintett területen nem található földtani természeti érték.

**KÖRNYEZETI ÉRTÉKELÉS**  
**Eger tervezett IMCS kapcsán településrendezési eszközök módosításához**

	Tájszerkezet, tájjelleg, tájpotenciál védelme	<b>+</b>	A tervezett TRE módosítás a település kialakult településszerkezetébe illeszkedik, a város ezen részén már a korábbi TSZT is tartalmazta IMCS elhelyezésének lehetőségét.
	Természetvédelmi oltalom alatt álló területek és természeti értékek kezelése, fenntartása, őrzése	<b>0</b>	A tervezési területen sem országos, sem helyi védelem alatt álló vagy védelemre érdemes természeti terület, érték nem található, azok állapotára a tervezett fejlesztés nincs hatással.
Talajok védelme	A talajkészletek mennyiségének és minőségének fokozott védelme, termékenységének hosszú távú fenntartása.	<b>0</b>	A tervezési terület települési területen belül, mezőgazdasági művelés alól már közel 100 éve kivett területen található.
Vizeink védelme	A vízkészletek mennyiségi és minőségi védelme	<b>0/+</b>	A felszíni és felszín alatti vizek védelmét szolgálják a HÉSZ-ben előírt környezeti feltételek és a közművesítésre vonatkozó szabályok. A módosítással érintett terület vízmű „B” jelű hidrogeológiai védőidomán belül helyezkedik el. Az IMCS Engedélyezési tervében alkalmazott műszaki megoldások a vízbázis védelmi előírásokkal összhangban vannak.
Környezeti kármegelőzés	A környezeti károk megelőzése, illetve csökkentése	<b>+</b>	A környezeti károk megelőzését szolgálják a HÉSZ-ben előírt környezeti feltételek és a közművesítésre vonatkozó szabályok.
Környezeti kármentesítés	Környezeti kármentesítés	<b>0</b>	A módosítással érintett területen környezeti kármentesítés nem folyik, a TRE módosítással érintett területen kármentesítendő területről nincs információnk.
<b>III. Az erőforrás-takarékosság és a –hatékonyság javítása, a gazdaság zöldítése</b>			
Hulladékgazdálkodás	Elkülönített gyűjtés fejlesztése és a hasznosítás növelése	<b>+</b>	A területeken keletkező hulladékok gyűjtése és kezelése bekapcsolható a települési hulladékgazdálkodási rendszerbe, ezáltal a megelőzés, a hasznosítás és ártalmatlanítás céljai elérhetők.
Agrárgazdaság környezeti aspektusai	A természet- és környezetkímélő gazdálkodási módok elterjesztése	<b>0</b>	A tervezett TRE módosítás a célkitűzés megvalósulására nincs hatással.

Erdőgazdálkodás környezeti aspektusai	Az erdőterületek kiterjedésének növelése	<b>0</b>	A módosítással érintett területen erdősítésre javasolt terület nem került kijelölésre.
Ásványkincsekkel való gazdálkodás	Az ásványi nyersanyagok kitermelése és hasznosítása során a környezetterhelés csökkentése és a környezeti károk megelőzése	<b>0</b>	A módosítás alá vont területen belül nem található nyilvántartott ásványi nyersanyaglelőhely, a kitermelés okozta környezetterheléssel nem kell számolni.
Közlekedés és környezet	A közlekedési-szállítási igények csökkentése, az egyéni, nem motorizált közlekedési formák elősegítése, fejlesztése	<b>++</b>	A tervezett intermodális csomópont az egyéni, nem motorizált közlekedési módok összekapcsolását segíti elő.
Turizmus-ökoturizmus	Magas minőségű, élményszerű, interaktív és autentikus ökoturisztikai szolgáltatás biztosítása, a turisztikai infrastruktúra fejlesztése a természetvédelmi szempontok sérelme nélkül.	<b>0</b>	Valószínűsíthetően a fejlesztés Eger turisztikai fejlesztésére még közvetett hatással sem fog bírni.

- ++: hangsúlyozottan tartalmazza, erős kapcsolat a célok között  
 +: tartalmazza, részleges, vagy gyenge kapcsolat a célok között  
 0: Nincs kapcsolat a célok között  
 !: hiányzó kapcsolat  
 —: nem illeszkedik

### 3.1.2. Területrendezési tervek környezeti célkitűzéseinek való megfelelés igazolása

A tervet érintő, figyelembe veendő területrendezési tervek:

- új Országos Területrendezési Terv (2018. évi CXXXIX. tv.), (továbbiakban: OTrT),
- 9/2019. (VI.14.) MvM rendelet a területrendezési tervek készítésének és alkalmazásának kiegészítő szabályozásáról, és
- Heves Megye Területrendezési Terve (2020.), (továbbiakban: HM TrT)

A településrendezési eszközök módosítása során a területi terveknek való megfelelés vizsgálatra került.

**Környezeti vonatkozásai miatt az alábbi térségi övezetek emelendők ki:**

- Ökológiai hálózat magterület övezete,

- Ökológiai hálózat ökológiai folyosó övezete
- Kiváló termőhelyi adottságú szántóterület övezete
- Erdők övezete
- Tájképvédelmi terület övezete
- vízminőség védelmi terület övezete,
- Rendszeresen belvízjárta terület övezete,
- Vízerózióknak kitett terület övezete
- Földtani veszélyforrás területének övezete,
- Borszőlő termőhelyi kataszteri terület övezete,
- Tájrehabilitációt igénylő terület övezete

Az alábbi táblázatban mutatjuk be, hogy az előbbi bekezdésben felsorolt **térségi övezetek** közül melyek érintik Eger MJV közigazgatási területét, ill. ezen övezetek közül melyek érintik a TRE módosítással érintett területet:

- **Félkövér** betűtípussal jelöltük azokat a megyei övezeteket, melyek érintik a Eger MJV közigazgatási területét
- **Alászínezéssel és vastagon szedve** jelöltük azokat az övezeteket, melyek érintik a TRE módosítással érintett területet.

### 3. Táblázat: Eger MJV közigazgatási területét, valamint az IMCS területét érintő, „környezeti vonatkozású” térségi övezetek

Térségi övezet	Település érintettsége	Módosítással érintett terület érintettsége
Ökológiai hálózat magterület övezete	+	—
Ökológiai hálózat ökológiai folyosó övezete	+	—
Kiváló termőhelyi adottságú szántóterület övezete	—	—
Erdők övezete	+	—
Tájképvédelmi terület övezete	+	—
<b>Vízminőség védelmi terület övezete</b>	<b>+</b>	<b>+</b>
Rendszeresen belvízjárta terület övezete	—	—
Vízerózióknak kitett terület övezete	+	—
Földtani veszélyforrás területének övezete	+	—
Borszőlő termőhelyi kataszteri terület övezete	+	—
Tájrehabilitációt igénylő terület övezet	+	—

A tervezett IMCS területét a „környezeti vonatkozású” térségi övezetek közül a vízminőségvédelmi terület övezete érinti. A tervezés során feltárássra kerültek az IMCS területét érintő vízminőségvédelmi területek, a teljes módosítással érintett terület Eger, Déli vízművízbázis”B” jelű hidrogeológiai védőidom területén belül helyezkedik el. A hatályos TRE már tartalmazza a vízbázis védőterületeinek és hidrogeológiai védőidomainak védelmét biztosító előírásokat, így jelen TRE módosítás során ilyen tárgyú kiegészítésre nem került sor.

### 3.2. KÖRNYEZETVÉDELMI CÉLOK ÉS SZEMPONTOK MEGJELENÉSE, ILLETVE FIGYELEMBEVÉTELE A TERVEZETT TRE MÓDOSÍTÁSBAN

A környezeti értékelés hatásvizsgálati eszközként segíti, hogy a településrendezési eszközök módosításának készítési folyamata közben érvényre jussanak a környezeti érdekek. A tervezett TRE módosítás elfogadható kompromisszumok megfogalmazásával

segíti elő, hogy a tervezett módosítások minél inkább a település környezeti állapotának megőrzéséhez és javításához járuljanak hozzá.

A környezeti alapállapot és a jellemző környezetterhelések vizsgálata a hatályos előírások, követelmények tükrében történt. A részletes vizsgálat lehetővé tette, hogy a felmerülő környezeti konfliktusok azonosításra, és a tervezési folyamat során feloldásra kerüljenek.

Az ország területén jelen időszakban elérendő környezeti célkitűzéseket a IV. Környezetvédelmi Programban fogadta el az Országgyűlés.

A fenti dokumentumokban rögzített környezetvédelmi célok megjelenése a tervezett TRE módosításban a 3.1.1. pontban szereplő táblázatban részletesen értékelésre került.

### **3.3. A TERVEZETT TRE MÓDOSÍTÁS CÉLJAINAK EGYMÁS KÖZTI, ILLETVE A RELEVÁNS TERVEK, ILLETVE PROGRAMOK (2.3.) CÉLJAIVAL VALÓ KONZISZTENCIÁJA KÖRNYEZETI SZEMPONTBÓL**

A tervezett TRE módosítás illeszkedését más, releváns tervekhez, programokhoz, stratégiákhoz a 2.3, valamint a 3.1. fejezetekben részletesen elemeztük.

### **3.4. A JELENLEGI KÖRNYEZETI HELYZET RELEVÁNS, A TERVEZETT TRE MÓDOSÍTÁSSAL ÖSSZEFÜGGÉSBEN LÉVŐ ELEMINEK ISMERTETÉSE**

#### **3.4.1. A terület azon környezeti jellemzőinek azonosítása, amelyeket a tervezett TRE módosítás megvalósítása valószínűleg jelentősen befolyásol**

A településszerkezeti és szabályozási terv tervezett módosításának megvalósulása esetén várható környezeti hatások a követelményeknek megfelelően a környezeti elemek és rendszereik szerint, és a jelentős környezeti hatások figyelembevételével értékelhetőek. A fejezet során ennek megfelelően az egyes környezeti elemek (levegő, talaj, vizek) és hatótényezők (hulladékgazdálkodás, zaj-rezgés) ismertetését végeztük el, a terhelések forrásait, a környezeti állapotot áttekintve. Jelen fejezet alapjául elsősorban az 1.2. fejezetben felsorolt adatszolgáltatások, továbbá a környezetvédelméért felelős szerveknek a környezeti vizsgálat lefolytatásnak szükségességére vonatkozó megkeresésére adott észrevételei szolgáltak.

#### **Talaj, felszín alatti, felszíni vizek**

A módosítással érintett terület környezetében, külterületen, Magyarország genetikai talajtérképe alapján fiatal, nyers öntéstalajok találhatóak.

A településrendezési tervmódosítással érintett terület a város belterületén helyezkedik el, már mezőgazdasági művelésből már nagyon régóta kivont terület.

Az Országos Felszínmozgás Kataszteri térkép alapján a módosítással érintett területen nem történt felszínmozgásos esemény.

A II. Országos Vízyűjtő Gazdálkodási terv (továbbiakban: OVG2) rendszerében a módosítással érintett terület a Tisza részvízyűjtőn belül a 2-8 Bükk és Borsodi Mezőség alegység (továbbiakban: VGT2) területének északnyugati részén helyezkedik el. A módosítással érintett terület a AEP449 kódú Eger-patak vízgyűjtő területén helyezkedik el, amely a módosítással érintett területtől cca. 300m-re folyik, majd délkeleti irányba halava a Kiskörei víztározóba torkollik.

Az *Eger-patak* természetes kategóriájú víztestként került kijelölésre, ami dombvidéki — közepes esésű — meszes — durva és közepes-finom mederanyagú — kicsi vízgyűjtőjű típusúhoz tartozó kisvízfolyás.

4. Táblázat: Az IMCS TRE módosítással érintett terület által érintett felszíni víztest —Eger-patak (AEP 449)— mennyiségi és minőségi állapotának minősítése a VGT2 szerint

Víztest név	Biológiai elemek	Fiziko-kémiai elemek*	Hidromorfológiai elemek	Specifikus szennyezők (fémek)	Ökológiai állapot	Kémiai állapot	Integrált állapot
Eger-patak	mérsékelt	gyenge (növényi tápanyagok miatt)	jó	adathiány	mérsékelt	adathiány	mérsékelt

\*alapvetően a nitrogén- és foszfor tartalmú növényi tápanyagok emelkedett mennyisége miatt

AZ Eger-patakra vonatkozó, OVGT2-ben megfogalmazott célkitűzések:

- a jó ökológiai potenciál elérése 2027 utáni időszakra,
- a jó kémiai állapot elérése 2027-re.

A módosítással érintett területet az alábbi felszín alatti víztestek területét érinti:

- sh.2.4. kódú „Bükk-Tisza vízgyűjtő”,
- h.2.4. kódú „Bükk-Tisza vízgyűjtő”
- k.2.1. kódú „Bükk nyugati karszt”.

Az alábbi táblázatokban mutatjuk be a módosítással érintett terület felszín alatti víztesteinek állapotát, és a VGT2-ben meghatározott célkitűzéseket és intézkedéseket.

5. Táblázat: A módosítással érintett terület felszín alatti víztesteinek mennyiségi és minőségi állapotának minősítése

VOR	Víztest neve	Víztest kódja	Földtani típus	Vízadó típusa	Mennyiségi állapot	Kémiai állapota
AIQ506	Bükk-Tisza vízgyűjtő	sh.2.4.	vegyes	vegyes	jó	jó, de gyenge a kockázata
AIQ505	Bükk-Tisza vízgyűjtő	h.2.4.	törmelékes	porózus	jó	jó
AIQ508	Bükk nyugati karszt	kt.2.1	karbonatos	karszt	jó	jó

6. Táblázat: A módosítással érintett terület felszín alatti víztesteire vonatkozó célkitűzések és intézkedések a VGT2-ben

VOR	Víztest neve	Víztest kódja	Környezeti célkitűzések (mennyiségi állapot)	célkitűzés elérése	Környezeti célkitűzések (kémiai állapot)	célkitűzés elérése
AIQ506	Bükk-Tisza vízgyűjtő	sh.2.4.	jó állapot fenntartandó		jó állapot elérhető	2027
AIQ505	Bükk-Tisza vízgyűjtő	h.2.4.	jó állapot fenntartandó		jó állapot fenntartandó	
AIQ508	Bükk nyugati karszt	kt.2.1.	jó állapot fenntartandó		jó állapot elérhető	2027

Az IMCS Engedélyezési tervéhez az ALAP-GEO Mérnöki Szolgáltató Kft. végzett talajmechanikai vizsgálatokat. Az elvégzett vizsgálatok alapján a módosítással érintett területen a talajvíz nyugalmi szintjét 3,3—4,8 m-ben határozták meg.

Eger MJV területe a felszín alatti vizek állapota szempontjából érzékeny területeken levő települések besorolásáról szóló 27/2004. (XII. 25.) KvVM rendelet alapján fokozottan érzékeny és kiemelten érzékeny területen levő település. Kiemelten érzékeny területeknek a vízbázisok védőterületeivel érintett területek számítanak. **A módosítással érintett terület az Eger, Déli vízmű Ivóvízbázis „B” jelű hidrogeológiai védőidomával érintett területen helyezkedik el.** Az Eger, Déli vízmű Ivóvízbázis védőterületeit és védőidomait Borsod-Abaúj-Zemplén Megyei Katasztrófavédelmi Igazgatóság által kiadott 35500/9039/2016.ált. számon kijavított 35500/2375-21/2015. ált. számú határozata jelölte ki.

A módosítással érintett területen a talajt és talajvizet érintő korábbi havária eseményről nincs információja sem az IMCS engedélyezési tervét, sem a TRE módosítást készítő tervezőknek.

### Levegőminőség

Eger a **légszennyezettségi** agglomerációk és zónák kijelöléséről szóló 4/2002. (X. 7.) KvVM rendelet 1. melléklete alapján a 11. sz. „Kijelölt városok” légszennyezettségi zónába tartozik. A település területe az egyes légszennyező anyagok tekintetében az alábbi légszennyezettségi zónacsoportokba tartozik:

**7. táblázat: A tervezési terület besorolása légszennyezettségi zónák szerint**

	SO <sub>2</sub>	NO <sub>2</sub>	CO	PM <sub>10</sub>	Benzol	Talaj-közeli ózon	PM <sub>10</sub> Arzén	PM <sub>10</sub> Kadmium	PM <sub>10</sub> Nikkel	PM <sub>10</sub> Ólom	PM <sub>10</sub> Benz(a)pirén
Eger	F	D	F	D	F	O-I	D	F	F	F	B

B csoport: azon terület, ahol a levegőterheltségi szint egy vagy több légszennyező anyag tekintetében a levegőterheltségi szintre vonatkozó határértéket és a tűrőhatárt meghaladja

D csoport: a levegőterheltségi szint a felső vizsgálati küszöb és a levegőterheltségi szintre vonatkozó határérték között van

E csoport: a levegőterheltségi szint a felső és az alsó vizsgálati küszöb között van

F csoport: a levegőterheltségi szint az alsó vizsgálati küszöböt nem haladja meg

O-I csoport: azon terület, ahol a talaj közeli ózon koncentrációja meghaladja a célértéket

Eger nem tartozik az ország szennyezett levegőjű városai közé. Az Országos Légszennyezettségi Mérőhálózat mérései alapján a városban a komplex légszennyezettségi index évek óta „jó” értékelésű volt. Az egyes légszennyezőanyagokra vonatkoztatva 2019-ben SO<sub>2</sub>, NO<sub>x</sub>, benzol, CO tekintetében „kiváló”, NO<sub>2</sub>, PM<sub>10</sub>, O<sub>3</sub> tekintetében „jó” minősítésű volt. Az IMCS engedélyezési terve kapcsán a beruházási terület környezetében a pontosabb levegőminőségi helyzet meghatározása érdekében, a védendő létesítményeknél (lakóépületek) levegőminőségi mérések nem történtek.

A tervmódosítással érintett területen és környezetében jelentősebb **légszennyező források** nem találhatók. A módosítással érintett területen, ill. közvetlen környezetében üzemi tevékenységekből származó határértéket meghaladó kibocsátásról nincs tudomásunk. A 25. sz. II. rendű főút környezetében feltételezhető időszakosan magasabb szálló por és nitrogén-dioxid koncentráció.

### Zaj- és rezgésvédelem

Az IMCS Engedélyezési tervéhez az Enviroplus Kft. készített zajvédelmi munkarészt, zajvédelmi szakértő Muntag András volt (SZKV 1.4., MMK 01-2075). A jelenlegi zajhelyzet jellemzőit ezen szakértői tanulmány alapján mutatjuk be.

A tervezett IMCS térségében környezeti zajtól védendő lakóépületek a Vasút utca déli, páros oldalán helyezkednek el. (A II. ütem megvalósulásakor a Szeszfözde utca déli oldala is érintetté válik.) Ezen lakóépületek földszintesek vagy F+T szintesek. A terület a hatályos TRE-ben „intézményi központi vegyes terület” besorolású, azzal a TSZT-ben 2004-ben meghatározott kitételrel, hogy az önálló lakórendeltetés megőrizhető és újra létrehozható.

Az Állomás tértől DK-i irányban levő 6761/14 hrsz.-ú út mentén keletre a vasútállomás, nyugatra üzemi jellegű és kereskedelmi szolgáltatói funkciók, szállás, vendéglátás, ill. áruház található.

A Vasút utcában jelenleg csak lakóforgalom és a vasútállomáshoz tartó esetenkénti személygépjármű forgalom van, valamint napi 11 db autóbusz pályaudvarhoz tartó oda-vissza forgalom (a 17. járat).

Környezeti zajszint mérés a Vasút utca 8. lakóépület homlokzata előtt történt (2019. december 17-én, 12:50—13:20 között), a mért egyenértékű A-hangnyomásszint  $L_{Aeq}=52,6$  dB volt.

A környezeti zaj- és rezgésterhelési határértékek megállapításáról szóló 27/2008. (XII.3.) KvVM-EüM együttes rendelet (továbbiakban: zajhÉR.) 3. melléklete határozza meg a közlekedésből származó zajterhelési határértékeket a zajtól védendő területeken. A zajhÉR. a vegyes területfelhasználásba sorolt területeket a zajtól védendő területi kategóriába sorolja. A zajhÉR.-ben meghatározott határértékeknek új tervezésű utak mentén kell teljesülniük. Meglévő útvonal vagy létesítmény korszerűsítése, útkapacitás utáni állapotra a zajhÉ R.-ben levő értékek abban az esetben érvényesek, ha a jelenlegi állapotban teljesülnek a zajterhelési határértékek. Amennyiben a jelenlegi állapotra vonatkozó számítások vagy mérések a határértékeket meghaladják, legalább a megelőző (jelenlegi) állapot zajterhelését kell követelménynek (határértéknek) tekinteni. **A vegyes területeken a vonatkozó határérték:**

**nappali időszakban (6:00-20:00) 65 dB**

**éjjeli időszakban (22:00-6:00) 55dB**

**Megállapítható, hogy a vasút utcai lakóépületek homlokzata előtt, amely lakóépületek vegyes terület területi kategóriába tartozó területen helyezkednek el, jelenleg teljesülnek a zajhÉR.-ben meghatározott határértékek.**

#### **Természet és tájvédelem, élővilágvédelem**

A vizsgált terület **földrajzi tájbeosztás** szerint az Észak-Magyarországi—Középhegység nagytájon belül a Bükk-vidék középtáj Egri-Bükkalja kistáj középső részén helyezkedik el.

A tervezési terület települési területen belül található, Eger központjától délre, a vasútállomás térségében.

A tervezési terület **nem érint** országos vagy helyi jelentőségű **védett természeti területet**, sem **ex lege védett területet**. A vizsgált területen nem található európai jelentőségű védett faj vagy élőhely, **nem része Natura 2000 területnek**. A vizsgált terület **nem része az országos ökológiai hálózat** területeinek.

Az Országos Erdőállományba tartozó **erdő nem** található a területen.

Egyedi tájértékek nem találhatók a tervezési területen.

A területet és közvetlen térségét az OTrT vonatkozó térségi övezeti tervlapja **nem** szerepelteti a „**tájképvédelmi területek**” között.

Az IMCS területén és szűkebb környezetében a **zöldterület** teljes mértékben hiányzik. Tágabb környezetben keletre és északkeletre található a védett gesztenye liget az Ady Endre utca mentén és a Hadnagy utcához lefutó Érsekkert.

#### **Épített környezet védelme**

Az IMCS Engedélyezési tervéhez elkészült az Előzetes régészeti dokumentáció (továbbiakban: ERD I.), amelyet a Várkapitányság Nonprofit Zrt. készített. Az ERD I. megállapította, hogy a tervezett Intermodális csomópont területén **nem található nyilvántartott régészeti lelőhely**.

Országosan védett egyedi épített érték, műemléki nyilvántartásba vett, vagy műemlékké nyilvánított érték a tervezési területen szintén nem található. **Az állomás felvételi épülete, az „indóház” helyi egyedi védelem alatt áll**, külső megjelenése, tömegaránya homlokzatképzése megtartandó. A helyi védelem a belső helyiségek rendszerére, megjelenésének anyaghasználatának megőrzésére nem terjed ki.

### **Hulladékgazdálkodás**

Egerben a **kommunális szilárd hulladék** szervezett gyűjtése és elszállítása megoldott. A települési szilárd hulladék begyűjtéséről és ártalmatlanításáról az Egri Hulladékgazdálkodási Nonprofit Kft. 2017.10.01-től az NHSZ Észak-Kom Nonprofit Kft., mint közszolgáltató alvállalkozásában látja el Eger M. J. Város és további 23 település közigazgatási határain belül a közszolgáltatási feladatokat. A Közszolgáltató az összegyűjtött hulladékot a déli iparterületen a 10525/11 és 10525/12 hrsz-on —a tervezési területen kívül— található átrakó állomásra szállítja. Az egri kommunális szilárd hulladék a Heves Megyei Regionális Hulladékgazdálkodási Társulás tulajdonát képező Hejőpapi II. Regionális Hulladéklerakóban kerül ártalmatlanításra. A tervezési területen nem található sem működő, sem felhagyott hulladéklerakó.

A **szelektív hulladékgyűjtés** a lakosság számára havonta kétszer házhoz menő rendszerben történik. A szelektív hulladék kezeléséről a Közszolgáltató gondoskodik. A Közszolgáltató saját telephelyén, a Homok út 26. sz. alatt —a tervezési területen kívül— hulladékudvart üzemeltet.

Az **építési és bontási hulladék** kezelése az Egerszalóki út mellett lévő 0752/29 hrsz-on —a tervezési területen kívül— található nem veszélyes hulladéklerakón kialakított építési és bontási hulladékkezelő telepen történik.

A **zöldhulladék** elszállítására a lakosság számára március közepétől november végéig van lehetőség, a Közszolgáltató havi 2 alkalommal gondoskodik az elszállításról.

A szolgáltatóknál keletkező **veszélyes hulladékokat** ártalmatlanítására át kell adni erre engedéllyel rendelkező cégeknek elszállításra.

A tervezési területen keletkező **szennyvíz** a közcsontra hálózaton keresztül az egri szennyvíztisztítóba kerül, mely a Déli iparterületen —a tervezési területen kívül— található. A nem közművel összegyűjtött háztartási szennyvizet pedig a Közszolgáltató szállítja el az egri szennyvíztisztító telepre, vagy a városi szennyvízgyűjtő hálózat kijelölt bebocsátási pontján üríti le.

### **3.4.2. A környezeti állapot egyéb jellemzőinek leírása (eltartóképesség, terhelhetőség)**

A táj terhelhetőségét alapvetően meghatározza a tájstabilitás, illetve ennek részeként az érzékenység. Az alábbiakban áttekintjük ezek releváns területi vonatkozásait:

#### **Levegő**

A tervezési terület jelenlegi hasznosítása következtében a levegő kis mértékben terhelt. A vizsgált terület környezetében nem található olyan létesítmény, amely körül magasabb kibocsátást megengedő, levegőtisztaság-védelmi szempontból védelmi övezet került volna kijelölésre.

**Levegőminőség-védelmi szempontból** meghatározhatók olyan területek, amelyek a levegőterhelésre való érzékenység miatt —attól függetlenül, hogy határérték túllépés történik-e vagy sem— **különös figyelmet érdemelnek**. Ilyen területek a Vasút utca déli oldalán elhelyezkedő lakóépületek.

### **Talaj, felszín alatti, felszíni vizek**

A módosítással érintett terület **ivóvízbázis „B” jelű hidrogeológiai védőövezetén** belül elhelyezkedő terület, amely felszín alatti vizek állapota szempontjából **kiemelten érzékeny** területnek minősül.

Az Országos Területrendezési Terv szerint a módosítással érintett területet érinti az **országos vízminőség-védelmi területek** övezete (9/2019. (VI.14.) MvM rendelet OTrT 4. melléklete).

A módosítással érintett terület a vízszennyező anyagok kibocsátásaira vonatkozó határértékekről és alkalmazásuk egyes szabályairól szóló 28/2004. (XII. 25.) KvVM rendelet 2.sz. melléklete szerint általánosan védett befogadónak minősül, nem tartozik a kiemelten védett befogadók közé.

### **Környezeti zajtól védendő objektumok**

A környezeti zaj és rezgés elleni védelem egyes szabályairól 284/2007. (X. 29.) Korm. rendelet alapján zajtól védendő környezet: olyan védendő terület és védendő épület, helyiség, amely emberi tartózkodásra, tevékenység végzésére szolgál, és ahol az emberi tevékenység zavarásának megakadályozása vagy az emberi egészség védelme érdekében a környezeti zaj, rezgés mértékét korlátozni kell. Zajtól védendő területek a településrendezési terv szerinti lakó, üdülő, vegyes területek; a különleges területek közül az oktatási létesítmények területei, az egészségügyi területek; a zöldterületek; valamint a gazdasági területnek elsősorban azon részei, ahol zajtól védendő épület, helyiség (pl. étterem, szolgálati lakás, tárgyaló) helyezkedik el. Zajterhelésre érzékeny területeknek tekinthetjük továbbá a természetvédelmi érdekű területeket is.

Az IMCS területe a TSZT-ben „beépítésre szánt közlekedési üzemi terület—intermodális csomópont terület”, az IMCS környező területe „intézményi központi vegyes terület” területfelhasználási kategóriába tartozik. A módosítással érintett területen környezeti zajtól védendő objektumoknak a Vasút utca déli oldalán az intézményi központi vegyes területen található lakóépületek tekintendők.

### **Tájvédelmi, ökológiai szempontból érzékeny területek**

A táji értékek jelenléte alapvetően kijelöli az érzékenységet és területi vonatkozásait. Az Országos Területrendezési Terv alapján a tervezési terület **nem része a tájképvédelmi területek, sem a világörökségi és világörökség-várományos terület övezetének.**

A módosítással érintett terület történeti kertnek minősülő Érsekkert, a város legjelentősebb parkjának közvetlen szomszédságában helyezkedik el.

## **3.5. A TERVEZETT TRE MÓDOSÍTÁS MEGVALÓSULÁSÁVAL KÖZVETLENÜL VAGY KÖZVETVE KÖRNYEZETI HATÁST KIVÁLTÓ TÉNYEZŐK, OKOK FELTÁRÁSA**

### **3.5.1. Természeti erőforrás közvetlen igénybevételével vagy környezetterhelés közvetlen előidézésével járó tervi elemek**

A következő hatótényezők nevesíthetők a tervezett módosítások kapcsán:

- Az új buszpályaudvari decentrum I. ütemben csökkenti a Deák Ferenc utcára és a Barkóczy utcára nehezedő forgalmi és környezeti terhelést, (a csökkenés mértéke nem ismert, nem ismert az Állomás téren megjelenő forgalom: feltételezhető napi 50-100 érkező és induló busz)
- A személygépjármű forgalmat átrendezi a Vasút utcáról a Deák Ferenc utca – Hadnagy utca – új gyűjtőút, vasúti bekötőút nyomvonalára.

- Új gyalogos és kerékpáros nyomvonalak épülnek ki a közvetlen térségben, amik lekeresztelik a decentrum területét.
- Növényzet, fás növényállomány részbeni irtása, (de főként gyarapítása az új út, az új kerékpársávok mellett, az új parkolóknál).
- Építkezésből származó zaj, rezgés, levegőterhelés.
- A II. ütem 10-30 éven belül válik csak időszzerűvé. A beépítetlen foghíjtelkek és a rossz műszaki állapotú épületek környezeti hatását a TRE módosítása, besorolása konzerválja.

### 3.5.2. Társadalmi, gazdasági folyamatokat kiváltó, ösztönöző módosítások, amelyek közvetett módon környezeti következménnyel járhatnak

A következő hatótényezők nevesíthetők a tervezett módosítások kapcsán:

- Életminőségi változás jön létre a tömegközlekedéssel utazók számára, valamint a helyi gyalogos és kerékpáros forgalom számára,
- Munkahelyek megszűnnek és újak keletkeznek,
- Futásteljesítmény-csökkenés miatti üzemeltetési és karbantartási költségcsökkenés
- utas-tájékoztatási fejlesztése és kamerarendszer kialakítása.
- Mind az IMCS kialakítása, mind az utas-tájékoztatási rendszer fejlesztése szolgálja az esélyegyenlőségi szempontok érvényre juttatását a mozgásukban korlátozottak, ill. a közlekedésükben akadályozottak (siketek, vakok, gyengénlátók stb.) érdekében.
- A kamerarendszer kialakítása az Állomás tér környéki közterületen növeli a területen a személy- és vagyonbiztonságot nappali és esti időszakokban.

## 3.6. A TERVEZETT TRE MÓDOSÍTÁS MEGVALÓSÍTÁSA ESETÉN VÁRHATÓ, A KÖRNYEZETET ÉRŐ HATÁSOK, KÖRNYEZETI KÖVETKEZMÉNYEK ELŐREJELZÉSE

A tervezett TRE módosítás megvalósítása esetén várható hatások, a környezetet érő hatások elsősorban a településre vonatkozó jelenleg hatályos településszerkezeti tervhez képest kerülnek meghatározásra, a környezeti értékelés elején bemutatott módosításokra vonatkozóan.

### 3.6.1. Jól azonosítható környezet igénybevétel vagy terhelés

Ebben a fejezetben tekintjük át a 2/2005. (I.11.) Korm. rendelet 4. mellékletében nevesített 3.6.1.1 — 3.6.1.4. alfejezetek témaköreit (környezeti elemekre, rendszerekre, Natura 2000 területekre, emberi egészségre, társadalmi-gazdasági helyzetre gyakorolt hatások).

INTERMODÁLIS CSOMÓPONT KIALAKÍTÁSA											
Környezeti elemekre					Környezeti elemek rendszereire, folyamataira					Natura 2000 területek állapotára	Érintett emberekre
Földre	Levegőre	Vízre	Élővilágra	Épített környezetre	Tájra	Településre	Klimára	Természeti rendszerre	Biodiverzitásra		
0	-/0	0/+	0/+	+	0/+	+	0/+	0	0	NÉ	-/+

Jelmagyarázat:

++	Erős kapcsolat, hozzájárul a környezeti elem védelméhez
+	Gyenge kapcsolat, csak részben járul hozzá a környezeti elem védelméhez
0	Bizonytalan megítélésű, vagy nem létező kapcsolat
—	gyenge kapcsolat, negatív hatást gyakorol a környezeti elemre
NÉ	nem érinti

### 3.6.1.1. Környezeti elemekre gyakorolt hatások

#### Termőföldre

A tervezett módosítás a termőterület csökkenését nem eredményezi, új beépítésre szánt terület nem kerül kijelölésre. Az IMCS megvalósulása a termőföldre nem lesz jelentős hatással.

A karbantartási, fenntartási munkák során szennyezőanyagok esetlegesen bemosódhatnak a talajba. Megfelelő körültekintéssel (burkolt felületen történő munkavégzéssel), a vonatkozó környezetvédelmi jogszabályok betartásával a szennyezés elkerülhető.

#### Levegőre

Az IMCS térségében a megnövekvő forgalom következtében a levegőminőség romlása, az immisszió növekedése várható. A növekedés mértékére vonatkozóan, ill. a várható immisszió mértékének a levegőterhelési szint határértékeiről szóló 4/2011. (I.14.) VM rendeletben meghatározott határértékekhez viszonyított mértékére nem tartalmaz adatokat, ill. modellezést az IMCS Engedélyezési terve, és a Megvalósíthatósági tanulmánya.

Az IMCS útépitési engedélyeztetése során a Heves Megyei Kormányhivatal Közlekedési, Műszaki Engedélyezési és Fogyasztóvédelmi Főosztály Utügyi Osztály HE-02/UT/00285-7/2020 iktatószámú megkeresésére, az építető NIF Nemzeti Infrastruktúra Fejlesztő Zrt. kérelmére a Heves Megyei Kormányhivatal Környezetvédelmi és Természetvédelmi Főosztály környezetvédelmi és természetvédelmi szakmai véleményében megállapította, hogy az IMCS megvalósulása levegőtisztaság-védelmi érdekeket nem sért.

Megemlítendő, bár jelen TRE módosításnak nem tárgya, hogy a vasútállomás melletti IMCS I. ütemének megvalósulása esetén a Barkóczy utcai buszpályaudvar térségében, a csökkenő forgalom miatt (a forgalom egy része a vasútállomás melletti IMCS-be kerül átírányításra) a belvárosban (elsősorban a Deák Ferenc utca – Eszterházy tér – Törvényház utca – Barkóczy utca vonalán) a levegőminőség javulása várható. Tehát valószínűsíthető, hogy városi szinten a levegőminősége tekintetében érzékelhető változás nem várható a közúti közlekedés légszennyezőanyag kibocsátásban, de területi átrendeződés igen. A Barkóczy utcánál a levegő minőségére gyakorolt kedvezőtlen hatást a közvetlen szomszédságban lévő közpark (Eszterházy tér északi oldala és Pyrker János tér) ellensúlyozni tudja kis mértékben a parkban lévő idősebb fák lombtömegével. Az Állomás tér környezetében még közkert sem található. Az I. és II. ütem megvalósulásához sem kapcsolódik zöldterületi fejlesztés. A TRE javaslata szerint az építési telkek és az IMCS közös nyugati telekhatára mentén 3-5m szélességben többszintű növényzet—fák és alattuk cserjék— telepítése kedvezőbbé teheti a forgalomnövekedés keltette porterhelést, a burkolatnövekedésből fakadó felmelegedést és a vizuális szétválasztást.

A Barkóczy utcánál a kedvezőtlen levegőtisztaság-védelmi hatást a közvetlen szomszédságban lévő közpark zöldfelülete ellensúlyozni tudja kis mértékben. Az Állomás tér környezetében még közkert sem található.

#### Vízre

Az Eger, Déli vízmű vízbázis védelmi területein az elhelyezhető létesítmények körét, illetve az üzemelés során betartandó követelményeket a vízbázisok, a távlati vízbázisok, valamint az ivóvízellátást szolgáló vízellétesítmények védelméről szóló 123/1997. (VII. 18.) Korm.

rendelet, valamint az Eger, Déli vízmű Ivóvízbázis védőterületeinek és védőidomainak kijelölésére vonatkozó Borsod-Abaúj-Zemplén Megyei Katasztrófavédelmi Igazgatóság által kiadott 35500/9039/2016.ált. számon kijavított 35500/2375-21/2015.ált. számú határozat tartalmazzák.

A kormányrendelet vízbázis „B” jelű hidrogeológiai védőidomán belüli területen kialakított utak, gépkocsi-parkolók kialakítását, amennyiben azok vízzáróan burkolt csapadékvízárak-rendszerrel rendelkeznek, megengedi.

Eger, Déli vízmű Ivóvízbázis védőterületeit és védőidomait kihirdető határozat „B” jelű hidrogeológiai védőidomokon az alábbi előírások betartását követeli meg:

- a jelenlegi területhasználat csak úgy változtatható meg, hogy az új területhasználat a korábbinál vízbázisvédelmi szempontból kedvezőbb legyen és kielégítse a ivóvízbázis védőterületeit és védőidomait kihirdető határozatban az érintett területre vonatkozó tiltásokat, korlátozásokat,
- nem végezhető olyan tevékenység, amelynek következtében csökkenhet a vízkészlet természetes védettsége, 6 hónapon belül le nem bomló, ill. olyan lebomló anyag juthat a felszín alatti vízkészletbe, amely annak minőségét, felhasználhatóságát károsítja, olyan mértékben megváltoznak (megváltozhatnak) a hidraulikai viszonyok, hogy az a vízkivételre hátrányos. Tilos továbbá olyan létesítmény telepítése, amelynek jelenléte, vagy üzeme a vízbázison a víz minőségét, mennyiségét veszélyezteti, károsítja,
- a védőterületen új épület csak akkor engedélyezhető, ha annak vízbázis védelmi szempontból a szennyvíz elhelyezése biztosított,

Az új IMCS autóbusz decentrum, az új busztároló terület, illetve a P+R és B+R parkolók csapadékvize olajfogókon keresztül jut majd a befogadóba. A csapadékvizek befogadója feltételezhetően a városi csapadékvíz csatorna lesz. Az építési telkek és a meglévő épületek a kiépített szennyvízcsatorna hálózatra vannak rákötve. Új épület az IMCS I. ütemű fejlesztéséhez kapcsolódóan nem tervezett.

Az új burkolt felületek kialakítása a csapadékvizek csatornában történő elvezetésével lesz megoldva, mely a jelenlegi állapothoz képest nem jelent számottevő változást.

A TRE módosítás során a hatályos TSZT-hez viszonyítva pontosan lehatárolja az IMCS területét, beépítésre nem szánt terület—intermodális csomópont területként. A hatályos TSZT is lehetőséget adott a területen intermodális csomópont elhelyezésére (e terület, IMCS elhelyezhetőségét jelölve az intézményi központi vegyes területen belül. Tehát „érdemben” nem változik a területfelhasználás csak „pontosodik”. A TRE-ben előírt közművesítési feltételek —különösen a csapadékvíz-elvezetésre és szennyvízkezelésre, -elhelyezésre vonatkozó előírások— betartása esetén a vízbázis-védelmi követelmények teljesülnek.

Az Intermodális csomópont üzemelése a felszíni és felszín alatti vizekre nem gyakorol számottevő hatást.

### **Élővilágra**

Az intermodális csomópont kialakítása nem jár értékes élőhely- és élettér megszűnéssel, mivel a beavatkozások települési környezetben mennek végbe. Élővilág-védelmi szempontból a veszélyeztető hatással nem kell számolni.

A fejlesztés során a biológiailag aktív felületek kiterjedése nagyobb lesz a jelenleginél. A terület esztétikusabb kialakítása során a kivágásra kerülő fa és cserjeegyedek több, mint duplája kerül elültetésre. (összességében ez nem jelentős mennyiség, mivel az IMCS területén a közlekedési zöldfelület aránya sem volt jelentős) A Vasút utca északi oldalán szűnik meg a közlekedési zöldfelület. Itt vágják ki a cserjéket, a fákat a parkoló és a jelenlegi járda, kerékpárút között. Az Ady Endre utcánál a parkoló gyalogos és gépjárművel történő megközelítése miatt fák kivágására kerül sor. Ez azonban elkerülhető a feltárás kiszolgálás

kedvezőbb helyre helyezésével. Az IMCS területén a Farkasvölgyi árok felett van még zöldfelület, ez az alatta húzódó árok miatt meg is marad. Máshol nincsenek zöldfelületek. A környezet zöldfelületi ellátottsága hiányos.

A kivágott fák pótlásán túl az élővilágot gazdagítani szükséges a burkolt felületek arányának jelentős mértékű növekedése miatt. **Ezt a célt szolgálja többek között a TRE módosítás azon javaslatai, hogy az eltérő használatú telkek határán is szükséges 3-5m széles zöldsáv létrehozása a kedvezőtlen hatások csökkentése érdekében (közlekedési övezetek építési telkekkel közös határán) (Lsd. 7. ábra).** Ezek tényleges megvalósulása esetén az élővilág az átalakulás a fejlesztés kedvező hatással lehet.

### **Épített környezetre**

A **helyi egyedi védelem alatt álló „indóház”** —állomás felvételi épülete— külső megjelenése, tömegaránya homlokzatképzése megtartandó. A helyi védelem a belső helyiségek rendszerére, megjelenésének anyaghasználatának megőrzésére nem terjed ki. Így az épületbe beilleszthetők az IMCS-t kiszolgáló üzemi és utasforgalmi funkciók is. Ennek köszönhetően a decentrumhoz, a P+R és B+R parkolókhöz nem társul új épület építési igénye. A helyi egyedi építészeti védelem a belső megújításoknál korlátot nem jelent, a TRE módosítás felhívja a figyelmet, hogy a helyi védelem elvárásai összeegyeztethetők az építészeti—településkép-védelmi szempontokkal. A épület tervezett átalakítása során vonatkozó előírások betartása esetén az építészeti—településképi értékek megőrizhetők.

A IMCS megvalósítása, ill. a TRE módosítás **régészeti érdekeket nem sért.**

### **3.6.1.2. Környezeti elemek rendszereire gyakorolt hatások**

#### **Tájra**

A tájképi—településképi adottságok megváltozását az új építmények, burkolt felületek megjelenése jelenti. A területen funkcióváltás nem történik, hiszen a módosítással érintett területen a hatályos TRE is lehetővé teszi IMCS elhelyezését, a TRE módosítás alapvetően az elkészült IMCS Engedélyezési tervhez illeszkedő pontosításokat tartalmazza, a terület jobb kihasználása és a realisabb, gazdaságosabb megvalósíthatóság érdekében.

A művi létesítmények dominanciáját az IMCS Engedélyezési tervében nem szereplő, de az IMCS TRE módosításban javasolt intenzívebb növénytelepítések, a modern, a területet optimálisan kihasználó környezetrendezés enyhíteni fogja. A tervezett beruházásnak összességében pozitív hatása lesz a felvételi épület megújulására, a korszerűvé tett parkolási lehetőségekre, a biztonságossá tett gyalogos és kerékpáros átjárásra az Állomás tér és az Ady Endre utca – Érsekkert között.

Pozitív hatása lesz a Barkóczy utca használhatóságára, környezeti, táji állapotára.

#### **Településre**

A tervezett fejlesztés a település térbeli fejlődését, **településszerkezte alakulását** nagymértékben befolyásolja. A tervezett változtatás eredményeképp a település észak-déli kapcsolata a városi tömegközlekedés igénybevételének kényszerével, vagy a személygépjármű forgalom növekedésével válik lehetővé.

Az új észak—déli tengelyű vasúti bekötőút révén könnyebb, biztonságosabb ingatlan kiszolgálása lesz az IMCS-vel határos telkeknek. A közvetlen térség gépjármű forgalma áthelyeződik a Vasút utcáról (ami beleolvad a buszpályaudvari decentrumba) a Hadnagy utcára. A fejlesztés települési szinten a Barkóczy utcát és környékét hozza kedvezőbb helyzetbe.

A módosítás a 15 éve tervezett fejlesztés I. ütemének megvalósíthatóságát teszi lehetővé.

Az átalakítani, átépíteni kívánt terület Eger belvárosához közel található, az Érsekkert (történeti kert, a város legjelentősebb parkja) közvetlen szomszédságában, így a terület kulturált kialakítása **látványvédelmi, településkép-védelmi** szempontból lényeges.

A tervezett fejlesztés a település térbeli fejlődését, településszerkezetének alakulását befolyásolja. A terület funkciója I. ütemben a jelenlegihez képest csekély mértékben változik, állapotváltozás a közlekedési telkek térbeli kiterjedésében várható. Ennek hatása forgalomnövekedést és forgalom átrendeződést eredményez. **Megváltozik az építési telkek kiszolgálásának rendje és iránya.** Vendégforgalmi és ügyfélforgalmi, valamint a kereskedelmi egységek parkolási lehetősége megszűnik az épületek előtt. A területen megjelenő, korábban nem volt utasforgalom többlet kismértékben zavaró lehet. A tervezett kialakítás a jelenlegihez képest műszaki szempontból korszerűbb lesz, mely a területen élők életminőségén várhatóan nem ront, a pályaudvarokat használók életminőségén talán javít.

Előny a **tiszta új környezet, a felvételi épület megújulása, a busz és vasút közötti átszállási kapcsolat erősítése.**

A TRE módosítás azon javaslata, hogy az eltérő területhasználatok mentén háromszintű növényzet kerüljön telepítésre, **megvalósítás esetén, a mikroklimát és a kulturáltságot is javítja, a többszörösére növelt burkolt felületek kedvezőtlen hatását tompítja.**

Hátrány a Belvárosba való bejutás nehezebbé válása, a távolsági és helyi buszközlekedési átszállási kényszer azoknál a járatoknál, amelyeknek a végállomása a decentrum.

### **Klímára**

Az IMCS Megvalósíthatósági tanulmánya tartalmaz klímakockázati elemzést. A klímakockázati elemzés feltárta, hogy a vizsgált 2021—2050 közötti időszakban a térségben a mai időjárási jellemzőkhöz viszonyítottan várhatóan a szélsőséges hőmérsékleti jelenségek és jelentősebb csapadékeloszlás változások lesznek a kiemelt tényezők. A tervezett klímaadaptációs intézkedések közül városrendezési vonatkozásai miatt az alábbiak emelendők ki:

- a hőmérsékletváltozások hatásainak mérséklése zöldfelületekkel:
  - Az átszállási pontokon a gyalogos útvonalak árnyékolása a fák lombkoronájával.
  - Kerékpáros útvonalak árnyékolása a fák lombkoronájával.
- A fenti célok elérése érdekében, a beépített és burkolt területrészek dominanciája miatt az IMCS TRE módosítás kiemelten felhívja a figyelmet arra, hogy rendkívül fontos **az építési telkek és az IMCS közös határán a védőzöldsáv, zöldfelület létrehozása.** (Az IMCS TRE módosításban a Szabályozási terven a közterület oly méretűre került szabályozásra, hogy az alább javasolt zöldsávok telepítésére hely került biztosításra, tehát a szabályozási vonal eltér az IMCS jelenleg ismert engedélyezési tervében szereplő, kisajátításra tervezett terület nagyságától) zöldsáv, fásítás kialakítására tesz javaslatot az alábbi helyeken.

**A túlzott felmelegedés ellen csak a lombkorona szint jelenthet némi védelmet. Az IMCS TRE módosítás zöldsáv, fásítás kialakítására tesz javaslatot az alábbi helyeken:**

- **a Hadnagy utcáról induló új bekötőút keleti oldalán végig az Állomás térig,**
- **a fásítás bekapcsolása a Raktár utca és Szeszfözde utca találkozásánál lévő közkertbe, közlekedési zöldfelületbe,**
- **a felszálló állások északi oldalán, a II. ütem és az új kerékpárút határán.**
- Gépjárműparkolók fásított kialakítása. A parkolók fásítását az OTÉK előírásain túlmenően a HÉSZ is szabályozza: a városban 10 gépjárműállásnál nagyobb parkolók építése kizárólag fásítva, 6 gépjármű-állásonként legalább

1 db, legalább kétszer iskolázott fa telepítésével történhet. Ezen előírások betartására az IMCS TRE mód. felhívja a figyelmet. Ezen előírás teljesülése az IMCS Engedélyezési tervének Növénytelepítés és fakivágás c. munkarészből nem állapítható meg. A munkarész elsősorban a kivágásra kerülő fák pótlására koncentrál.

***A P+R és B+R parkolók, valamint a vasúti hivatásforgalmi parkolók a vasútüzemi telekrészek mellé kerültek közvetlenül. Erre való hivatkozással az OTÉK szerinti 6 parkoló állásonkénti fásítást sem tartalmazza a közlekedési engedélyezési terv.***

***50-80 vagy több parkoló állás fásítása nem hagyható el. A parkoló állások megszakításával vagy határoló zöldszigetekkel a fásítás elengedhetetlen klímavédelmi szempontok miatt is.***

- ***A leszálló állások és a felszálló állások közötti álkörforgalmi sziget és a busztároló végfordulós körforgalmi szigete szintén beültethető a belátási szögek figyelembevételével három-, ill kétszintű növényzettel. Ez is ellensúlyozni tudja a kedvezőtlen klimatikus hatásokat.***
- A lezúduló nagymennyiségű csapadék okozta kihívások ellene védekezés a létesítmény vízelvezetési elemeinek tervezésekor. Az IMCS Engedélyezési tervében a vezetékek méretének meghatározásakor a 4 éves visszatérési idejű 10 perces csapadék került figyelembe vételre.
- Az előrejelzések szerint a vegetációs időszak hőösszegének növekedése, valamint a szezonális és éves csapadékatlagok várható változása valószínűsíthetően hatással lesz a telepített növényzetre. Ezért kiemelt jelentőséggel bír az alkalmazandó növényfajok kiválasztása és a telepített növényzet vízellátásának, öntözésének tervezése. A megfelelő növénytelepítés tervét szaktervező, az építésügyi és az építésüggyel összefüggő szakmagyakorlási tevékenységekről szóló 266/2013. (VII. 11.) Korm. rendelet szerinti, „K” jelű, táj- és kertépítészeti tervezési területen jogosultsággal rendelkező tervező készítse. Az IMCS Engedélyezési tervének Növénytelepítés és fakivágás c. munkarészt „K” tervezési jogosultsággal rendelkező tervező készítette.

#### **Természeti (ökológiai) rendszerre**

A tervezési terület ökológiai értéke igen csekély. Az intermodális csomópont kialakítása nem jár értékes élőhely- és élettér megszűnéssel, mivel a beavatkozások települési épített, burkolt környezetben mennek végbe. A fejlesztés, ill. a TRE módosítás az ökológiai rendszerre nincs hatással.

#### **Biodiverzitásra**

A terület biológiai változatossága nem számottevő. A fejlesztésnek, ill. a TRE módosítás a biodiverzitásra nem gyakorol hatást.

#### **3.6.1.3. Natura 2000 területek állapotára gyakorolt hatások**

A tervezéssel érintett területen és környezetében Natura 2000 terület nem található, így azok állapotára, jellegére, valamint e területeken lévő élőhelyek és fajok kedvező természetvédelmi helyzete megmaradásának, fenntartásának, helyreállításának, fejlesztésének lehetőségeire a TRE módosítás nincs hatással.

#### **3.6.1.4. Emberek egészségi állapotára, társadalmi, gazdasági helyzetére gyakorolt hatások**

Az IMCS I. ütemének megépítése összességében a társadalomra, a gazdasági folyamatokra pozitív hatással lehet, amennyiben a városba és a városból kifelé irányuló munkába-járást

segíti. A jelenleginél korszerűbb, hatékonyabb átszállási csomópont létesül a városi tömegközlekedés igénybevételének beiktatásával. A közösségi közlekedés feltételeinek javulása a városi és város környéki lakosság életminőségének javulásához vezethet. Az IMCS I. ütemével közvetlenül határos lakótelekek lakókörnyezete kedvezőtlenebbé válik.

A környezeti vizsgálat során megállapítást nyert, hogy a tervek tartalmazzák a létesítmények a vízbázis védelmi előírásoknak megfelelő kialakítását —csapadékvizek vízzáró burkolatú rendszerben történő elvezetése, olajfogók beépítése stb.—, **amelyek megvalósítása esetén a lakosság ivóvízbázisának védelme, tisztasága továbbra is biztosítható.**

Az IMCS Engedélyezési eljárása során megállapítást nyert, hogy az IMCS működése során levegőtisztaság-védelmi érdekeket nem fog sérteni, **a várható levegőminőség a vonatkozó határértékek alatt marad.**

Az IMCS Engedélyezési tervéhez készített Zajvédelmi munkarészben számításokkal kerültek meghatározásokra a várható környezeti zajszintek. A számításokat a várhatóan legkedvezőtlenebb helyzetű védendő homlokzatokra vonatkozóan végezték el:

- a tervezett autóbusz állomás és autóbusz tároló üzemelése,
- a tervezett P+R parkolók üzemelése és
- vasúti közlekedés vonatkozásában.

**8. Táblázat: A tervezett autóbusz állomás és autóbusz tároló működése során várható zajterhelés (forrás: IMCS Engedélyezési terv, Zajvédelmi munkarész)**

a számítási pont helye	számított zajterhelés		határérték túllépés	
	L <sub>Aeq</sub> (dB)		L <sub>Aeq</sub> (dB)	
	Nappal	Éjjel	Nappal	Éjjel
6772 hrsz.-ú lakóház autóbusz állomás felé néző homlokzata	60,5	53,2	—	—
6774 hrsz.-ú lakóház autóbusz állomás felé néző homlokzata	61,0	53,6	—	—
6774 hrsz.-ú lakóház autóbusz tároló felé néző homlokzata	56,4	48,2	—	—

A fenti táblázat értékeiből megállapítható, hogy **a tervezett autóbusz állomás és -tároló üzemelése következtében** a Vasút utca déli oldalán elhelyezkedő lakóépületek védendő homlokzatai előtt növekedni fog a zajterhelés, de a várható zajszintek mind nappali, mind éjjeli időszakban határérték alatt maradnak.

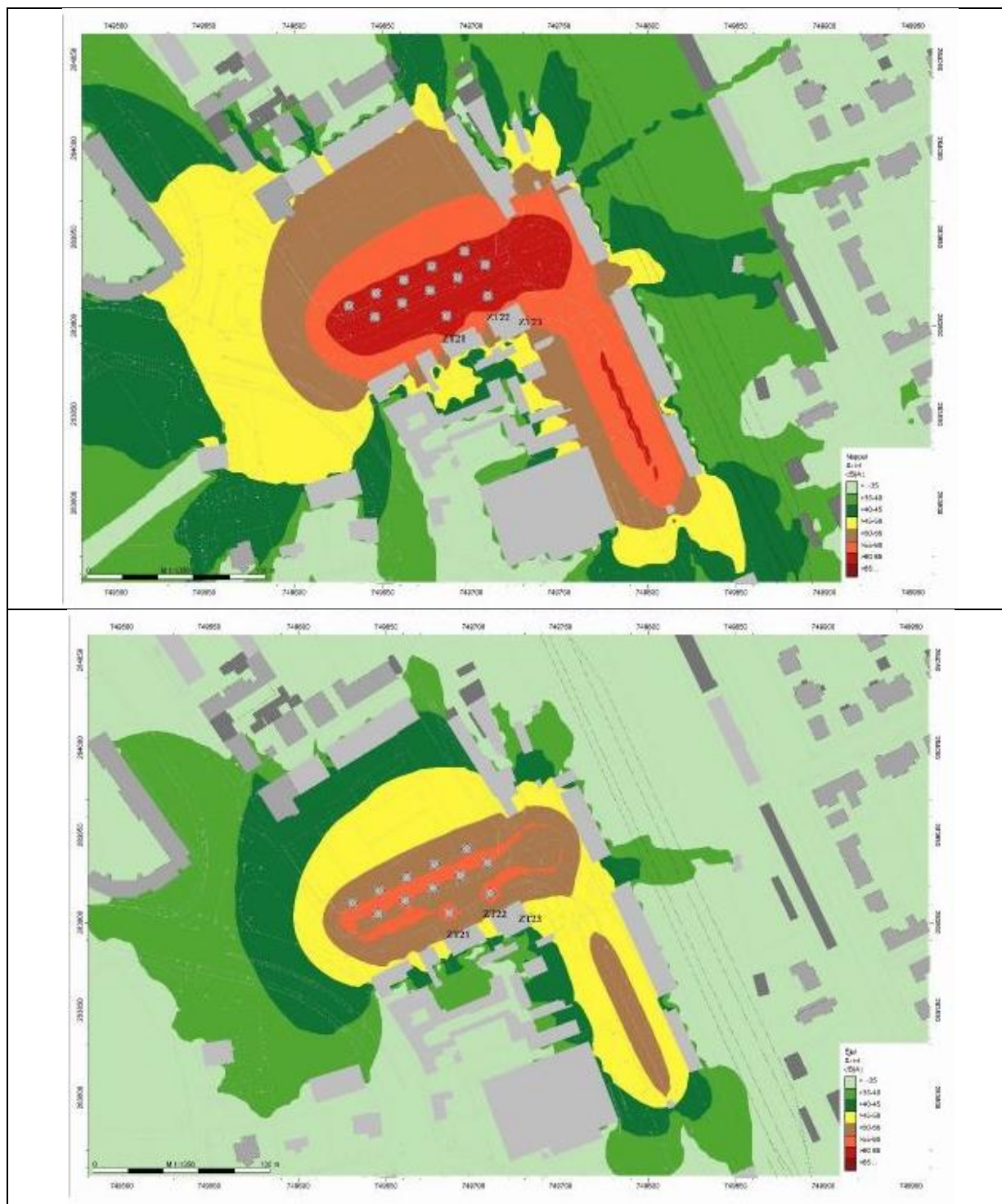
Az alábbi táblázat a **P+R parkolók térségében** várható környezeti zajszinteket mutatja be a legkedvezőtlenebb helyzetbe kerülő védendő homlokzatok esetében. A számított zajterhelésnél a keleti- és nyugati parkoló és a decentrum által együttesen okozott várható zajszintek szerepelnek.

**9. Táblázat: A tervezett P+R parkolók várható zajterhelés (forrás: IMCS Engedélyezési terv, Zajvédelmi munkarész)**

a számítási pont helye	számított zajterhelés		határérték túllépés	
	L <sub>Aeq</sub> (dB)		L <sub>Aeq</sub> (dB)	
	Nappal	Éjjel	Nappal	Éjjel
Ady Endre 15. lakóépület kertvárosi lakóterületen	30	23	—	—
Szeszfőzde u. 1 lakóépület Raktár u. felőli homlokzata vegyes területen	43	35	—	—
Deák Ferenc u. 15. sz. apartmanépület vegyes területen	33	26	—	—

A fenti táblázat értékeiből megállapítható, hogy tervezett P+R parkolók várható zajkibocsátása a tervezett autóbusz állomás és –tároló zajhatásával együtt, lényegesen alacsonyabb a zajhÉR—ben meghatározott határértékeknél.

A **vasúti közlekedési zaj** tekintetében a legkedvezőtlenebb helyzetűnek a Vasút u. 10. (hrsz.: 6774) alatti, vegyes területen elhelyezkedő lakóépületet minősítették. Ezen lakóépület védendő homlokzata előtt a várható összesített —Vasút utcai autóbusz pályaudvar és –tároló, valamint vasúti közlekedés együtt— környezeti zajszint nappal 57 dB, éjjel 49 dB, amely értékek alacsonyabbak, mint a vonatkozó határértékek (65/55dB).



6. ábra: Tervezett IMCS zajterképei nappali és éjjeli időszakban (forrás: IMCS Engedélyezési terve, Zajvédelmi munkarész)

***A fentiek alapján megállapítható, hogy a lakosságot az IMCS működése kapcsán határérték feletti közlekedési környezeti zajhatás nem fogja érni.***

Határérték alatt maradó környezeti terhelés növekedése esetén is törekedni kell arra, hogy a lakosság életminőségének, rekreációs lehetőségeiben minél kisebb mértékű „romlás” következzen be. Többek között ezért a települési környezet alakítása során fontos szempont, hogy a városban az egymás melletti rendeltetések ne zavarják egymást. Mind levegőtisztaság-védelmi szempontból, mind a klímaváltozás hatásainak csökkentése szempontjából, mind településképi szempontból, mind az emberi közérzet alakulása szempontjából is jelentős szerepet töltenek be a közterületek zöldfelületei. E vonatkozásokban a TRE módosítás nagyon fontos javaslatokat fogalmaz meg a „Klímára” gyakorolt hatásban ismertetettek szerint.

***A fentieken túl javasolja a TRE módosítás:***

***Az IMCS I. ütemének megvalósulása esetén kiemelt figyelmet kell fordítani a Vasút utca déli oldalán levő lakosok közérzetének javítására. A kapubehajtót a leszálló állások között újra kell építeni, ott is ahol jelenleg nincsen kialakítva.***

***A leszálló állások védőtetőinél a függőleges lezárást (üvegfal, plexifal) is biztosítani kell a zavaró hatások csökkentése érdekében (csomagok ki-be pakolása, csomagter csapkodása, utasforgalmi zaj és buszindítási zaj szűrése).***

***Üzemeltetés közben ügyelni kell a decentrum felületeinek folyamatos tisztántartására is.***

### 3.6.2. Közvetett módon hatást kiváltó tényezők fellépése

Ebben a fejezetben tekintjük át a 2/2005. (I.11.) Korm. rendelet 4. mellékletében nevesített 3.6.2.1 — 3.6.2.6. alfejezetek témaköreit (új és felerősödő konfliktusok, környezettudatos életmód feltételeinek gyengítése, optimális térszerkezettől való eltérés, társadalmi-gazdasági hagyományok gyengítése, természeti erőforrások megújulásának korlátozása, nem helyi természeti erőforrások használata).

#### ➤ **Új környezeti konfliktusok, problémák megjelenése, meglévők felerősödése: RÉSZBEN VÁRHATÓ**

Az Intermodális csomópont megépülésével a Vasút utca déli oldalán elhelyezkedő lakóépületek térségében a levegőminőség kedvezőtlenebbé válik, a zajterhelés növekszik a jelenlegi állapothoz képest, de a vonatkozó határértékek túllépése egyik esetben sem várható.

Az IMCS kialakítása több fennálló konfliktus javulását eredményezi:

- átláthatóbb, kulturáltabb és biztonságosabb átszállás a helyi-, helyközi buszok, valamint a vonatok között,
- a meglévő gyalogos és kerékpáros összekötés az északi és déli településrészek között, új nyomvonalra kerül. A Raktár utcáról és a déli irányú meghosszabbításáról átkerül az új vasúti bekötőút és a busz-parkoltató állások keleti oldalára. A Deák Ferenc utcát és az Állomás teret összekötő nyomvonal is újra épül a felszálló állásoktól északra.
- az egyes építési telkek megközelíthetősége ingatlan kiszolgálása átalakul. A leszálló állások közötti telekre történő be és kihajtás nagyobb körütekintést igényel. A biztonságos megközelítési irány a Hadnagy utcára terelődik át az új bekötőút igénybevételével. A közterületi vendégparkolók szintén kiszorulnak a P+ R parkolók helyére a leszálló állások miatt.

- **Környezettudatos, környezetbarát magatartás, életmód lehetőségeinek, feltételeinek gyengítése vagy korlátozása: NEM VÁRHATÓ**

A TRE módosítás nem gyengíti a környezettudatos, környezetbarát magatartást. Ellenkezőleg, a beruházás elősegítheti azt, amennyiben pl. az IMCS berendezési tárgyainak kiválasztásánál előnyben részesítik a szeletív hulladékgyűjtőket, víztakarékos csaptelepeket.

- **A helyi adottságoknak megfelelő optimális térszerkezettől, területfelhasználási módtól való eltérés fenntartása vagy létrehozása: NEM VÁRHATÓ**

A TRE módosítás a már kialakult településszerkezetbe illeszkedik, összhangban áll a magasabb rendű területrendezési tervek gazdaság-fejlesztési elképzeléseivel. Eger és a környező települések közötti közlekedési viszonylatokat (iskolába, munkába járás, szabadidő eltöltés, idegenforgalom) jobban összekapcsolja

- **Olyan helyi társadalmi-kulturális, gazdasági-gazdálkodási hagyományok gyengítése, amelyek a táj eltartó képességéhez alkalmazkodnak: NEM VÁRHATÓ**

A TRE módosítás nem gyengíti a helyi társadalmi-kulturális, gazdasági-gazdálkodási hagyományokat.

- **A természeti erőforrások megújulásának korlátozása: NEM VÁRHATÓ**

A természeti erőforrások megújulására a TRE módosítás nincs hatással.

- **A nem helyi természeti erőforrások jelentős mértékű használata vagy a helyi természeti erőforrások túlnyomóan más területen való hasznosítása: NEM VÁRHATÓ**

A tervezett TRE módosítás hatására nem várható a nem helyi természeti erőforrások jelentős mértékű használata vagy a helyi természeti erőforrások túlnyomóan más területen való hasznosítása.

### **3.7. A KÖRNYEZETI KÖVETKEZMÉNYEK ALAPJÁN A TERVEZETT TRE MÓDOSÍTÁS ÉRTÉKELÉSE, A KÖRNYEZETI SZEMPONTBÓL ELFOGADHATÓ VÁLTOZÁSOK MEGHATÁROZÁSA**

A vizsgált területet érő közvetlen, valamint közvetett hatások alapján, a tervezett TRE módosítás megvalósulása esetében jelentős mértékben nem várható a környezeti elemek, rendszerek igénybevétele. A tervezett módosítás illeszkedik a város kialakult településszerkezetébe, a módosítással érintett területen a hatályos TRE jelenleg is lehetővé teszi IMCS létesítését. A TRE módosítás során a terület funkciója az IMCS I. ütemben a jelenlegihez képest csekély mértékben változik, állapotváltozás a közlekedési telkek térbeli kiterjedésében lesz. A fejlesztés termőföldet nem vesz igénybe, új beépítésre szánt terület nem kerül kijelölésre.

Az IMCS útépítési engedélyeztetése során Heves Megyei Kormányhivatal Környezetvédelmi és Természetvédelmi Főosztály környezetvédelmi és természetvédelmi szakmai véleményében megállapította, hogy az IMCS megvalósulása hulladékgazdálkodási, földtani közeg védelmi, természet-és tájvédelmi, levegőtisztaság-védelmi, és zaj- és rezgésvédelmi érdekeket nem sért. Előreláthatólag nem várható jelentős környezeti hatás.

A területen, a KÉSZ tervezet szerint elhelyezhető létesítmények, rendeltetések alapján nem várható jelentős környezetterheléssel járó létesítmény megjelenése és a terület a környezeti elemek, rendszerek szempontjából —kivéve a vízbázisvédelmi területeket— nem tartozik a kiemelten érzékeny, védendő területek közé.

A Vasút utca déli oldalán elhelyezkedő, a TSZT-ben vegyes területfelhasználásba sorolt lakóépületek térségében a levegő minőség romlása, és környezeti zajhatás növekedése várható. Az elvégzett vizsgálatok szerint az IMCS működése kapcsán határérték feletti légszennyezettség (immisszió) és közlekedési környezeti zajhatás nem fogja érni.

A TRE módosítás feltárta a terület használatát korlátozó, védelmi lehatárolással érintett területeket, ezeket figyelembe veszi.

A terv módosításai védett vagy védelemre érdemes táji, természeti értéket, művi értéket nem veszélyeztetnek.

Az IMCS területe Eger belvárosához közel, az Érsekkert (történeti kert, a város legjelentősebb parkja) közvetlen, településkép-védelmi szempontból érzékeny területek szomszédságában helyezkedik el, ezért a TRE módosítás felhívja a figyelmet a terület kulturált kialakításának fokozott követelményére, a látványvédelmi, településkép-védelmi elvárások, előírások teljesülése érdekében.

Városképi szempontból a pozitív hatás érvényesül, mind az épített környezet minőségi fejlesztése által, mind a területen kialakítandó nagyobb arányú zöldfelület kialakítása által.

#### **4. A HATÁSOK ELKERÜLÉSÉRE VAGY CSÖKKENTÉSÉRE VONATKOZÓAN, A TERVEZETT TRE MÓDOSÍTÁSBEN SZEREPLŐ INTÉZKEDÉSEK HATÉKONYSÁGÁNAK ÉRTÉKELÉSE, JAVASLATOK EGYÉB SZÜKSÉGES INTÉZKEDÉSEKRE**

---

A tervezett TRE módosításban foglalt javaslatok, az építés feltételeként meghatározott szabályok a negatív környezeti hatások minimalizálását segítik elő, lehetővé teszik, hogy jelentős közvetlen, vagy közvetett negatív környezeti hatás, környezetkárosodás ne következzen be.

A hatályos szabályozásban meglévő általános környezetvédelmi előírásokat, zöldfelületi feltételeket a TRE módosítás kiegészíti. A vonatkozó jogszabályok és a HÉSZ előírásainak betartása, a terv alátámasztó munkarészeiben megfogalmazásra kerülő, a környezetminőség megőrzését, javítását célzó javaslatok, feltételek figyelembe vétele esetén a tervezett TRE módosítás megvalósulása a környezetminőség jelentős romlásához, a környezeti elemek jelentős károsodásához nem vezethet.

A TRE módosítással érintett terület Eger, Déli vízmű „B” jelű hidrogeológiai védőidomán belül helyezkedik el. A TRE-ben, ill. TRE módosításban előírt közművesítési feltételek — különösen a csapadékvíz-elvezetésre és szennyvízkezelésre, -elhelyezésre vonatkozó előírások— betartása esetén a vízbázis-védelmi követelmények teljesülnek.

Az IMCS térségében a megnövekvő forgalom következtében a levegőminőség romlása, az immisszió növekedése várható a vasútállomás melletti IMCS I. ütemének megvalósulása esetén, viszont a Barkóczy utcai buszpályaudvar térségében a belvárosban (elsősorban a Deák Ferenc utca – Eszterházy tér – Törvényház utca – Barkóczy utca vonalán) a levegőminőség javulása várható. Tehát valószínűsíthető, hogy városi szinten a levegőminősége tekintetében érzékelhető változás nem várható a közúti közlekedés légszennyezőanyag kibocsátásában, de területi átrendeződés igen.

Mind a lakosság életminőségének megőrzése, mind az IMCS levegő minőségére gyakorolt hatásainak csökkentése, mind a klímaváltozás hatásainak csökkentése, mind településszerkezeti hatásai miatt kiemelendők a TRE módosítás zöldfelületek, ökológiailag aktív felületek alakítására vonatkozó javaslatai.

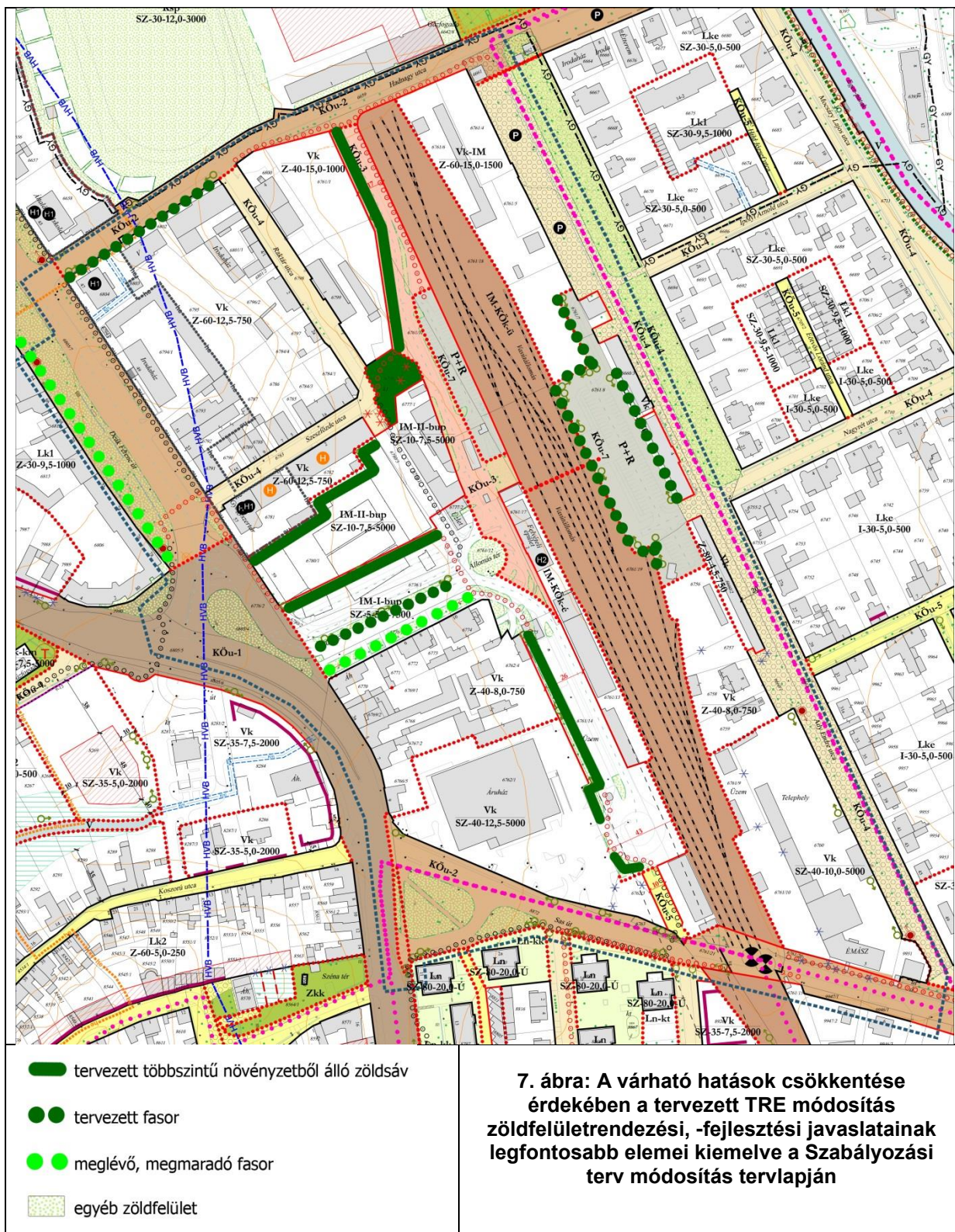
- Az IMCS TRE módosítás a Szabályozási terven elvi jelölésen túl helybiztosítással is *(a közterület oly méretűre került szabályozásra, hogy az alább javasolt zöldsávok telepítésére hely került biztosításra, tehát a szabályozási vonal eltér az IMCS jelenleg ismert engedélyezési tervében szereplő, kisajátításra tervezett terület nagyságától)* zöldsáv, fásítás kialakítására tesz javaslatot az alábbi helyeken.
  - a Hadnagy utcáról induló új bekötőút nyugati oldalán végig az Állomás térig,
  - a fásítás bekapcsolása a Raktár utca és Szeszfőzde utca találkozásánál lévő közkertbe, közlekedési zöldfelületbe,
  - a felszálló állások északi oldalán, a II. ütem és az új kerékpárút határán.
- A P+R és B+R parkolók, valamint a vasúti hivatásforgalmi parkolók OTÉK és HÉSZ szerinti 10 parkolóállásnál nagyobb parkolók kialakítása esetén 6 parkoló állásonkénti legalább kétszer iskolázott fák ültetendők.
- A leszálló állások és a felszálló állások közötti álkörforgalmi sziget és a busztároló végfordulós körforgalmi szigete szintén beültethető a belátási szögek figyelembevételével három-, ill kétszintű növényzettel. Ez is ellensúlyozni tudja a kedvezőtlen klimatikus hatásokat.
- Az egymás melletti, eltérő funkciójú területek egymást zavaró hatásainak kiküszöbölése érdekében az építési telkek és az IMCS közös nyugati telekhatára mentén 3-5m szélességben több szintű növényzet —fák alatta cserjék— telepítése

Az elvégzett vizsgálatok alapján az IMCS térségében a zajtól védendő homlokzatok (lakóépületek) előtt a közlekedési környezeti zajszint növekedni fog, de a várható környezeti zajszint határérték alatt marad, ezért zajvédelmi szempontú intézkedés nem szükséges.

A Vasút utca déli oldalán elhelyezkedő lakóépületek lakóit határérték feletti környezeti terhelés nem fogja érni, de ettől még a jelenleginél kedvezőtlenebb helyzetbe kerülnek. Ezért a TRE módosítás kiemelt figyelmet fordított arra, hogy az IMCS I. ütemének megvalósulása esetén a Vasút utca déli oldalán meglévő lakosok közérzeti állapotváltozásán milyen eszközökkel lehetne javítani. A TRE alábbi javaslatai e célt szolgálják:

- A leszálló állások védőtetőinél a függőleges lezárást (üvegfal, plexifal) is biztosítani kell a zavaró hatások csökkentése érdekében (csomagok ki-be pakolása, csomagtér csapkodása, utasforgalmi zaj és buszindítási zaj szűrése).
- A kapubehajtót a leszálló állások között újra kell építeni, ott is ahol jelenleg nincsen kialakítva. (1-2 lakóház és az új bekötőút nyugati oldalán kialakuló új építési telek)
- Bár nem rendezési tervi kérdés, de a TRE módosítás felhívja a figyelmet, hogy üzemeltetés közben ügyelni kell a decentrum felületeinek folyamatos tisztántartására is.

A helyi egyedi építészeti védelem alatt álló „indóház”, védelmi előírásai a belső helyiségek rendszerére, megjelenésének anyaghasználatának megőrzésére nem terjed ki. Az épület tervezett átalakítása során a vonatkozó előírások betartása esetén az építészeti—településképi értékek megőrizhetők.



## 5. JAVASLAT OLYAN KÖRNYEZETI SZEMPONTÚ INTÉZKEDÉSEKRE, ELŐÍRÁSOKRA, FELTÉTELEKRE, SZEMPONTOKRA, MELYEKET A TERVEZETT TRE MÓDOSÍTÁS ÁLTAL BEFOLYÁSOLT MÁS TERVBEN FIGYELEMBE KELL VENNI

---

A fejezetben megfogalmazott javaslatok a településrendezési eszközök elfogadását követő időszakra vonatkoznak, lehetőséget kínálnak arra, hogy a megvalósítás és az üzemeltetés során a környezet- és természetvédelmi szempontok érvényesíthetők legyenek.

*Javasolt további intézkedések*, amelyek nem a településrendezési terv során, hanem **a létesítmények engedélyezése, megvalósítása, illetve üzemeltetése során** érvényesíthetők a környezetterhelések minimalizálása, a környezetszennyezések, káros környezeti hatások kiküszöbölése érdekében:

- Az IMCS Engedélyezési tervének, ill. Kiviteli tervének készítésekor a zöldfelületek tervezése az alábbiak figyelembevételével történjen:
  - zöldsáv, fásítás kialakítása szükséges a Hadnagy utcáról induló új bekötőút keleti oldalán végig az Állomás térig, a fásítás bekapcsolása a Raktár utca és Szeszfőzde utca találkozásánál lévő közkertbe, közlekedési zöldfelületbe, a felszálló állások északi oldalán, a II. ütem és az új kerékpárút határán.
  - a P+R és B+R parkolók, valamint a vasúti hivatásforgalmi parkolók esetében 10 parkolóállásnál nagyobb parkolók kialakítása esetén 6 parkoló állásonkénti legalább 1 db kétszer iskolázott fa tervezendő, ill. ültetendő.
  - az IMCS beruházás keretében megvalósuló közterületek rendezésekor, átépítésekor, új utak építésekor mind ökológiai-, mind település- és tájképvédelmi, mind klímavédelmi szempontból törekedni kell honos növényekből álló fasorok, valamint minél nagyobb felületen többszintű növényzet telepítésére,
  - annak érdekében, hogy a tervezett zöldfelületek funkcionális, ökológiai, városképi szempontból megfelelő hatást tudják kifejteni, szükséges a tervezett zöldterületek, zöldfelületek szakszerű, zöldfelület-tervezési jogosultsággal rendelkező szakember általi tervezése (az építésügyi és az építésüggyel összefüggő szakmagyakorlási tevékenységekről szóló 266/2013. (VII. 11.) Korm. rendelet szerinti, „K” jelű).
- Az egymás melletti, eltérő funkciójú területek egymást zavaró hatásainak kiküszöbölése érdekében az építési telkek és az IMCS közös nyugati telekhatára mentén 3-5m szélességben több szintű növényzet —fák alatta cserjék— telepítése.
- Az IMCS Kiviteli tervében a Vasút utca déli oldalán a leszálló állások védőtetőinél függőleges lezárást (üvegfal, plexifal) is biztosítani kell a lakosokat zavaró hatások csökkentése érdekében.
- Az építési engedélyezés, valamint az építési tevékenységek során a környezeti és zöldfelületi feltételek betartásának fokozott ellenőrzése,
- Mind az IMCS építése, mind az üzemelése során az Eger Déli vízbázis „B” jelű hidrogeológiai védőövezetén a vízbázisok, a távlati vízbázisok, valamint az ivóvízellátást szolgáló vízellátási létesítmények védelméről szóló 123/1997. (VII. 18.) Korm. rendelet, valamint Eger, Déli vízmű Ivóvízbázis védőterületeit és védőidomait kihirdető határozat előírásai szigorúan betartandók.
- Az IMCS beruházás keretében megvalósuló közterületek rendezésekor, átépítésekor, új utak építésekor mind ökológiai-, mind település- és tájképvédelmi, mind

klímavédelmi szempontból törekedni kell honos növényekből álló fasorok, valamint minél nagyobb felületen többszintű növényzet telepítésére.

## **6. A TERVEZETT TRE MÓDOSÍTÁS MEGVALÓSULÁSA KÖVETKEZTÉBEN FELLÉPŐ KÖRNYEZETI HATÁSOKRA VONATKOZÓ MONITOROZÁSI JAVASLATOK ÉRTÉKELÉSE**

---

A monitorozás célja a környezeti elemek és rendszereik állapotában történő időbeni változások kimutatása. A monitorozásra településrendezési terv esetében a tervek felülvizsgálatakor nyílik lehetőség. Az állapotváltozások kimutatásához, a környezeti hatások számszerű, pontos meghatározásához a településrendezési terv készítésekor kevés adat állt rendelkezésre.

A fejlesztési terület igénybevétele következtében megnövekedő közlekedési terhelés tekintetében a közutakra vonatkozó forgalomszámlálási adatok, valamint a zajterhelések számítása mérhető és ellenőrizhető adatokkal szolgál. A terv felülvizsgálata során a létesítést követő mérési eredményekkel, forgalomszámlálási adatokkal összevethetők.

A környezeti állapot változásról nyújtanak információt a létesítést követően rendelkezésre álló környezetvédelmi adatokban bekövetkező változások (pl: közlekedési zajszintek változása a védendő homlokzatok előtt).

## **7. KÖZÉRTHETŐ ÖSSZEFOGLALÓ**

---

Eger Megyei Jogú Város és Magyarország Kormánya között a Megyei Jogú városok fejlesztését célzó Modern Városok Program keretében 2015. április 10-én megkötött együttműködési megállapodás Egerben intermodális csomópont megvalósítását tűzte ki célul, a város helyzetének fellendítése és az országos vérkeringésbe való bekapcsolása céljából. Az egri Intermodális Csomópont a város és a környező települések számára kínál választási lehetőséget a személyszállítási közlekedési eszközök között (távolsági és helyi busz közlekedés, vasúti kötőpályás személyszállítás, személygépkocsi és kerékpár). A projektet a Kormány nemzetgazdasági szempontból kiemelt beruházássá nyilvánította.

A Nemzeti Infrastruktúra Fejlesztő Zrt. (továbbiakban: NIF Zrt.) megbízásából elkészültek az IMCS I. ütemének Engedélyezési tervei. A terv nem szünteti meg a Belvárosi autóbusz pályaudvart, megtartja a Barkóczy utcai autóbusz-állomást csökkentett kapacitással, a városon átmenő buszok számára és az északról érkező buszok számára. A vasútállomásnál megvalósuló IMCS-vel egy buszpályaudvari decentrum jön létre, ami a déli irányból Egerbe jövő autóbuszokat fogadja, elsősorban azokat, amiknek itt lesz majd a végállomása. Ezen viszonylatok számára teremődik meg a busz és vasút közötti közvetlen átszállási kapcsolat. A most készülő TRE módosítás célja, az engedélyezési terv figyelembevételével a tervezett intermodális csomópont megvalósíthatóságának biztosítása. Az új koncepció alapján szétválik az építési övezeti és a közlekedési övezeti besorolás területfelhasználási és építésjogi szinten. A beépítésre szánt és beépítésre nem szánt területfelhasználások és övezetek szétválasztása csökkentik a teljes átrendezési átépülési kényszert a Deák Ferenc utca—Hadnagy utca—Agy Endre utca – Sas út által határolt tömbökben.

A környezeti vizsgálat célja, hogy a tervezett TRE módosítás megvalósulása során várható környezeti következményeket feltárja, hogy a környezeti szempontból kedvezőtlen változtatások a döntéshozás korai fázisában felismerhetők legyenek, s a környezeti elemek és rendszereik, az emberek egészségi állapota és életminősége védelme érdekében szükség esetén további intézkedések, feltételek a tervezett TRE módosításba beépítésre kerülhessenek.

A településrendezési eszközök módosítása **nem tartalmaz olyan új tervi elemet, amely magasabbrendű környezetvédelmi célkitűzésekkel ellentétes lenne.**

**A környezeti vizsgálat értékelés nem azonosított a településrendezési eszközök módosításai között olyan tervi elemet, amely várhatóan jelentős hatással lenne a környezeti elemekre, a környezeti elemek rendszereire, folyamataira, szerkezetére.**

A környezeti értékelés során kirajzolódtak azon tervi elemek, melyek környezetre gyakorolt negatív hatása az IMCS engedélyezési és kiviteli terveinek készítése, megvalósítása, illetve üzemeltetése során **további intézkedésekkel mérsékelhető, illetve kiküszöbölhető:**

A környezeti vizsgálat a következő **további intézkedésekre tesz javaslatot**, amelyek nem a településrendezési terv során, hanem hatása **az IMCS engedélyezési és kiviteli terveinek készítése, megvalósítása, illetve üzemeltetése során** érvényesíthetők a környezetterhelések minimalizálása, a környezetszennyezések, káros környezeti hatások kiküszöbölése érdekében:

- Zöldsáv, fásítás alakítandó ki az alábbi helyeken:
  - a Hadnagy utcáról induló új bekötőút nyugati oldalán végig az Állomás térig,
  - a fásítás bekapcsolása a Raktár utca és Szeszfőzde utca találkozásánál lévő közkertbe, közlekedési zöldfelületbe,
  - a felszálló állások északi oldalán, a II. ütem és az új kerékpárút határán.
- A P+R és B+R parkolók, valamint a vasúti hivatásforgalmi parkolók OTÉK és HÉSZ szerinti 10 parkolóállásnál nagyobb parkolók kialakítása esetén 6 parkoló állásonkénti legalább kétszer iskolázott fák ültetendők.
- A leszálló állások és a felszálló állások közötti álkörforgalmi sziget és a busztároló végfordulós körforgalmi szigete szintén beültethető a belátási szögek figyelembevételével három-, ill kétszintű növényzettel. Ez is ellensúlyozni tudja a kedvezőtlen klimatikus hatásokat.
- az IMCS beruházás keretében megvalósuló közterületek rendezésekor, átépítésekor, új utak építésekor mind ökológiai-, mind település- és tájképvédelmi, mind klímavédelmi szempontból törekedni kell honos növényekből álló fasorok, valamint minél nagyobb felületen többszintű növényzet telepítésére,
- annak érdekében, hogy a tervezett zöldfelületek funkcionális, ökológiai, városképi szempontból megfelelő hatást tudják kifejteni, szükséges a tervezett zöldterületek, zöldfelületek szakszerű, zöldfelület-tervezési jogosultsággal rendelkező szakember általi tervezése (az építésügyi és az építésüggyel összefüggő szakmagyakorlási tevékenységekről szóló 266/2013. (VII. 11.) Korm. rendelet szerinti, „K” jelű).
- A leszálló állások védőtetőinél a függőleges lezárást (üvegfal, plexifal) is biztosítani kell a zavaró hatások csökkentése érdekében (csomagok ki-be pakolása, csomagtér csapkodása, utasforgalmi zaj és buszindítási zaj szűrése).
- A kapubehajtót a leszálló állások között újra kell építeni, ott is ahol jelenleg nincsen kialakítva. (1-2 lakóház és az új bekötőút nyugati oldalán kialakuló új építési telek)
- Bár nem rendezési tervi kérdés, de a TRE módosítás felhívja a figyelmet, hogy üzemeltetés közben ügyelni kell a decentrum felületeinek folyamatos tisztántartására is.

**MELLÉKLET**

---

**EGER IMCS TÉRSÉGÉRE VONATKOZÓ TELEPÜLÉSRENDEZÉSI MÓDOSÍTÁS VONATKOZÁSÁBAN A  
KÖRNYEZETI VIZSGÁLAT LEFOLYTATÁSÁHOZ ÉS KÖRNYEZETI ÉRTÉKELÉS KÉSZÍTÉSÉHEZ  
SZÜKSÉGES TOVÁBBI INFORMÁCIÓK, ADATOK KÉRÉSE A NIF ZRT.-TŐL**

Áttekintettük Eger MJV vasútállomás intermodális átszálló kapcsolatainak fejlesztése és P+R parkolók kialakítása (PST:1000.08) c. munka, a NIF Zrt. által átadott tervdokumentációit, a Megvalósíthatósági tanulmánytervet és az engedélyezési tervet. A 2020. augusztus 27-én a NIF Zrt. egri hivatalos helyiségben tartott megbeszélésen megállapodottak szerint az egyes tervek és programok környezeti vizsgálatáról szóló 2/2005. (I.11.) kormányrendelet szerinti környezeti vizsgálat lefolytatásához és ennek eredményeit összefoglaló környezeti értékelés elkészítéséhez az alábbi információk szükségesek:

1. A tárgyaláson megbeszéltek szerint, kérjük az útépitési engedélyezési tervhez eddig beérkezett szakhatósági véleményeket, különös tekintettel a környezetvédelméért felelős szervekre (környezetvédelmi szakhatóság, népegészségügy, katasztrófavédelem, mint vízvédelmi hatóság, vízügy stb.)

**Válasz:** A szakhatósági nyilatkozatokat az ügyi hatóság – tekintettel, hogy az eljárás folyamatban van – közvetlenül nem adja ki. Ugyanakkor az előzetes telefonos egyeztetés alapján a környezetvédelmi szakhatóság és a katasztrófavédelem nyilatkozataiban szereplő releváns észrevételeit a hatóság ügyintézőjétől a NIF Zrt. megpróbálja informálisan megkapni, így ennek kézhezvételét követően lehetséges az információ megosztása.

A zárójelben jelölt kérés kapcsán szükséges megjegyezni, hogy tárgyi projekttel és eljárással kapcsolatosan a népegészségügy (ÁNTSZ) nem szakhatóság, így a hatóság tájékoztatása szerint megkeresése a hatóság részéről nem történt.

2. A vasút utcai új IMCS térségében a levegőminőségének állapota romlani fog. Az új IMCS térségében az üzemelés időszakában mekkora lesz a légtérbe kerülő szennyezőanyagok mennyiségének változása (immisszió nagysága szennyező anyagoként) a jelenlegi állapothoz viszonyítva?

**Válasz:** A levegőtisztaság-védelemmel kapcsolatos várható hatások bemutatására sor került az engedélyezésre benyújtott tervek műszaki leírásában, amely (a 2020.08.27-ei egyeztetés alapján) rendelkezésére áll az Önkormányzat, illetve tervezője részére.

Az üzemelésre vonatkozó leírásban megállapításra került, hogy az Intermodális csomópont kialakítása a város és környéke közötti forgalmában összességében nem okoz jelentős változást, ezért a város egészségét tekintve nem várható érzékelhető változás a közúti közlekedés légszennyezőanyag kibocsátásban.

Az útépitési- és vasútépitési engedélyezési dokumentációk környezetvédelmi munkarészei a vonatkozó jogszabályok előírásai szerint készültek el. Mind az út- mind a vasútépitési engedélyezési eljárásba a környezetvédelmi szakhatóság bevonásra került. A Szabályozási terv tervezői által kért információkra vonatkozó hiánypótlási igény a környezetvédelmi hatóságtól nem érkezett, így ezzel kapcsolatban további vizsgálat nem történt, mert nem volt szükséges.

3. Az üzemelés időszakában várható immisszió értékek hogyan viszonyulnak a levegőterhelési szint határértékeiről szóló 4/2011. (I.14.) VM rendeletben meghatározott határértékekhez? Számszerűsítve kérjük, hogy az üzemelés alatt

várható immisszió értékek a határértékeknek hányad részei, ill. hányszorosai lesznek?

Válasz: Az útépítési- és vasútépítési engedélyezési dokumentációk környezetvédelmi munkarészei a vonatkozó jogszabályok előírásai szerint készültek el. A levegőtisztaság-védelemmel kapcsolatos hatások bemutatása megtörtént az engedélyezésre benyújtott tervek műszaki leírásának környezetvédelmi munkarészeiben (lásd a 2. kérdésre adott választ). A leírásban szerepel a tervezési terület légszennyezettségi állapotának ismertetése, a figyelembe veendő jogszabályok, valamint az építés és az üzemelés várható hatásai.

Mind az út- mind a vasútépítési engedélyezési eljárásba a környezetvédelmi szakhatóság bevonásra került. A Szabályozási terv tervezői által kért információkra vonatkozó hiánypótlási igény a környezetvédelmi hatóságtól nem érkezett, így ezzel kapcsolatban további vizsgálat nem történt, mert nem volt szükséges.

4. A vasút utcai új IMCS területe Eger, Déli vízmű vízbázisának „B” jelű hidrogeológiai védőövezetén belül helyezkedik el. Az engedélyezési tervben miként került teljesítésre a vízbázisok, a távlati vízbázisok, valamint az ivóvízellátást szolgáló vízellátási létesítmények védelméről szóló 123/1997. (VII. 18.) Korm. rendelet, valamint az Eger, Déli vízmű vízbázis védőterületeit és védőidomait kijelölő határozat előírásai.

Válasz: Az útépítési- és vasútépítési engedélyezési dokumentációk környezetvédelmi munkarészei a vonatkozó jogszabályok előírásai szerint készültek el. Mind az út- mind a vasútépítési engedélyezési eljárásba a környezetvédelmi szakhatóság bevonásra került. A szabályozási terv tervezői által kért munkaanyagokra vonatkozó hiánypótlási igény a környezetvédelmi hatóságtól nem érkezett, így ezzel kapcsolatban további vizsgálat nem történt, mert nem volt szükséges.

A vízbázisvédelmi előírások teljesítése a rendelkezésre bocsátott Engedélyezési terv Műszaki leírásában a következőképpen szerepel:

*„A vasútállomáson tervezett fejlesztések érintik az Eger, Déli vízmű vízbázisának hidrogeológiai „B” védőterületét, ezért az építési munkálatok során a vízbázisok, a távlati vízbázisok, valamint az ivóvízellátást szolgáló vízellátási létesítmények védelméről szóló 123/1997. (VII. 18.) Korm. rendelet, valamint az Eger, Déli vízmű Ivóvízbázis védőterületeinek és védőidomainak kijelölésére vonatkozó Borsod-Abaúj-Zemplén Megyei Katasztrófavédelmi Igazgatóság által kiadott 35500/9039/2016.ált. számon kijavított 35500/2375-21/2015. ált. számú határozat előírásait figyelembe kell venni.”*

Megjegyezzük, hogy az építési engedély rendelkezésre állását követően kerül sor a Kiviteli tervdokumentáció elkészítésére, ahol a fentiek figyelembevételre kerülnek.

2020.09.10.